

COLECCIÓN
XYZ

ENA'AMA RA N'LOTAGUEC

Ena'ama ra n'lotaguec

COLECCIÓN
XYZ

ENA'AMA RA N'LOTAGUEC



Ministerio de las Mujeres,
Géneros y Diversidad
Argentina



Para la traducción a lenguas originarias de los materiales de la Editorial Mingeneros se respetaron los criterios acordados por lxs traductorxs y sus comunidades respecto del uso de determinadas palabras en idioma español para facilitar la comprensión del texto.

Ra qaiso'ogue' nam roq'she laqtac nache qãyasãgalec na Qom laqtaqá nache no'onatãgat ñe Editorial Minguenero nache qãy'uateque'á ram nache etec taq so nqatãgac ra qãyo'ot cam ño'ot ca lerec ra qãyso'ogue' taq cam neta'gue' nataqaen qãy'uateque'á ram yo'oqchiguí la'aqtaqá ram qaicá camye nache qãyalecnaúo nam ro'oqshe nache ishet ra qãyāyatetec nam nerec.

Autoridades nacionales

Presidente de la Nación

Dr. Alberto Ángel Fernández

Vicepresidenta de la Nación

Dra. Cristina Fernández de Kirchner

Jefe de Gabinete de Ministrxs de la Nación

Lic. Santiago Andrés Cafiero

Ministra de las Mujeres, Géneros y Diversidad

Ab. Elizabeth Gómez Alcorta

Secretaria Unidad Gabinete de Asesorxs

Lic. Lara González Carvajal

Secretaria de Políticas de Igualdad y Diversidad

Lic. Paula Cecilia Merchán

Subsecretaria de Políticas de Igualdad

Lic. Pilar Escalante

Nam uetalec

Ua'auñe na'aqteguac	7
Naqtaqa ua'uñe'	9
¿Negue'ná napi ntelağa?	11
Napi ntelağapi nachená na qay'uen	12
Napi ntelağa nachená na enec	14
Nam ntelağapi nachená na onatecpi	16
Ntelağapi taq saq'ena'api	22
Napi ntelağapi iashecchegui ca yo'oqtá na'ağasontec	22
L'loğoc na Estado	25
Na'aqtaqa pa'atecpi	28
Nam qaichoğota'gue	30

Qaiot na Ministerio de la Mujeres, Géneros y Diversidad de la Nación cha'aye ishet ra nañe na lo'ogui na imauec na alpi' taq na sac'ena', taq ñe laqtaq ye Gobierno Nacional ra iauo'o na enec na'api.

Na uetapiguipi na n'uananağa taq na sac'enam saishet ra qaitağağağan ra ishet ra n'tağağağac onolec, cha'ashe ishet ra qağağatetac imauec na sheğauapi taq na na'aqopi'. Ra setagasoc nena n'uanaganagac uasuelec ra chegoctague ishet ra qaiaiatetac ra saishet ra ena'am, nache ishet ra na política taq na lliquiagac ra qantel'a' taq ra qaitauan ishet ra hn'naetegue na políticas taq no'onataganagac ra napa'aguena taq ra qaiuat'ton na l'enecepi.

Na qar'onataganagac ishet ra secha'anague na l'enecepi na alpi taq LGBTI+, taq ra sa'añaqchetac na qaiot'taqpi ra qaiuagacheguesheguemec ra qanaralagat na la'añagayec taq iauo'o ra sac'en'am napi.

Ishet ra ñachat'taguet ra latagac na no'onataganagac ra qaichagana na enam'ma' taq na nasat'tagac na uetapiguipi naua alpi taq na LGBTI+.

Qalagaye ishet ra so'otac ne'ena nache ishet ra senataganac na imauec na naqtaqa. Taqaen ishet ra sootac ra ralagayaqa ne'ena naponaga nache ishet ra saiatenaq na n'cuen'bataga taq ishet ra qaiuerauec naua.

Ená sello editorial nachená na paigui nam proyecto ra qaimalec ra qal'iona' nam nvillağac, ntağağağac taq nam qaivetaeque ra qanayeguelec nam nqaec tağa'gue ra qanauağağağasheguem na Argentina ra ialegá'pi taq niot'ta'a nam sauoqtaeque. Nam qalapota'guet onatağanağat him'ma'aguet ra qailotaeque ra qağa'anñe ra egó qay'uen ra onatağanağac ra pağaguenağac, ra qağa'ağat'tá taq ra qaiachağan nam ncuen'natağá ra ishet ra mitağanağaec/natağanağaec. Nache uo'ó ca uetaigui ca yo'oqchegui nvenağanağá nanet'tañe qailotagui ra nachená na egó cheqa'gue taq na niot'ta'a, ra taqaen ra nasheteguet na ralağaec latağac ra qaiot'ot taq ca ncuen'natağa, nache ia'añaqchet ca ralağaec nvenağanağá nache ishet ra qaicá ca etec ca sonaqt'a nache nalotec ra eta'a'pi, him'mavecepi.

Ua'auñe na'aqteguéc

So cheta'ague ra qay'vo'ó so pa'atec vi'í 2019, ñe Ministerio de las Mujeres, Géneros y Diversidad de la Nación hivotaegue iacolec ca onatec sa'la'ağaec, iereñé cam etapeguéc ra ltağağağac yo'oqchegu'í cha'yé quetapegue'ua' ra ishet ra eta'api ra nacheyé cam cheqa'guepi. Cam onolec qailotagui quitağac nasheguem taq quelec nam laponagağacpi na alpipi, feministas taq nam niot'ta'a nam sonaqt'a'a ra mashe saqalshe'gué qanauagağağatasheguem taq qaimaqtapeguéc na nerek taq ra, maeche lven'natağa ra shetaegue naralağat'ta'guet nam saqai'yamağaren ueta'a, nache qaiconeguet ra egó qo'yasheguem cam nashelté nache qanpoğoené'.

Qağağatetec nam loquiağac ra shetaegue ra qay'uat'ton nam eta'api enauac nam cheqa'guepi ra saqalshe'gué nam na'aqtağanağac taq ra ishet ra maeche ñauat'tonağa' nae'tağá laiolec camayé; qalaq nagui qolaqtá ñoqtaqt'a'a nam nachaqná qo'yoqteguélec ca qay'uetaegue. Qayñoğot ra eta'api enauacpi nam cheqa'gue nache naigui ra qaila'ac ra egó' llaq uota'ae nam qay'votaegue nam alpipi sonaqt'a'aguet nam nyeloğo ra llaq'etá ra qai'yot'tapegá nam alpipi taq na LGBTI+ ra egó' nataqaen ra saqay'vo'ó ndovec nam iallep'pi. Tağa'gué ra eta'apí nache naigui, ra nacheyé, qa'yo'ot ra nache ishet ra qanoqchenağará'. Qayloqnağaná, ra llaq'etá ra ra seloqt'a'a ra ñaq'hectá ra uo'ó nam na'aqtaqa qauempi ra qağasaqtalecpi nam alpipi taq nam niot'ta'a latağacpi hena'am na aló ra egó' nataqaen ra nachená na ueta'a nam niec ra hil'lotegué' taq nte'lá, qo'yetegá qaymaqteguélec naquicheguemé' nataqaen ra nacheyé.

Sanmé' ra shenaqtá esá ra nagui qanaloq nec nam onatac ueta'a nam niecpi taq nam ntelağa nache cheoqtot ra uetalec nam cheqa'gue enauac ra saq'ena'a. Nam na'ağa'té, nam añağatağac taq na nachaqná ncuen'natağa ra nqanağateguet yasaqtalec nam alpipi nache uo'ó ndo'oguet qomé enauac cam ua'gué tağa'ge na anachalağac taq nam arhuó' ra uetapigui nam enec.

Nataqaen ra qay'uen ra nacheyé napi niot'ta'a uet'a ra etec na saq'ena'a:na uetapigui na sonaqt'a'a, nam nvenağanağa taq nam niot'ta'a sonaqtalec, natağacpi, no'ontecpi ra mashe nayateta' ra ñaqvo'ó nam laquec nam sonaqtalec ra nataqaen ra mashe iachetec ra ntelağa. Ra etapeguéc, nache enauacpi ra setauanaq ra so'onatağanaq ra qailotagui ye cheqa'gue taq ra niot'ta'a taq ra nmeh'nağanağac ra qağa'asonagui ra ishet ra qaicuen'natea ra mashe hiv'vitot ca mpe'eneguet, saishet ra onolec ca cheqa'gue, qalaq nataqaen ra hileguevó na sonaqt'a'a, cam etec nam qarvo'pi, taq nam camachaqcá.

Mashe qalshe'gué napi femenicitas mashe talağatec taq rquictapegue'vá nam onatac ua'a nam niec iaqa'a taq nam ntelağa nache iapac ra talec nam alpipi taq na

no'ogoyagac hena'am na aló, nche qaiasaqtalec nam taia'gue nache ueta'a ra egó iachetec ra qailotapigui ra maiche yo'qchegui ra qai'ot cam nvena'gana'ga. Nache erá, so cheta'gue ra qai'olec ca qai'vetaeque, ñe Gobierno Nacional iacolec cam ua'gue nam onta'gana'gac na ntela'ga cam ua'tañeguet nam aqta'gana'gac yo'qchegui.

Saqpa'a, som souaqtaigui nalola'ga lena'gat COVID-19 yacho'gotagui so ntela'ga nache naigui ra qanoqta'yapigui qa'ya'aua'gachiguiñé. Nache no'ona'gatañé ra iatec ra iaguec ra onata'gana'gac ra nache'eta'ae taq qay'uen ra enauac chalata'gac ra nache'yé ra ishet ra yo'qchegui uo'ó taq ra aña'gata'gac ra nache'yé qanyeguelec. Enapi onta'gana'gac so ua'auchiguiñé togoshec saishet ra qaila'a ra ueta'a nam laiñé ra mashe qailota'a iatec taq cam ua'ague n'yec.

Nache qay'uata'guet ca yo'qchgue quita'gac onolec nache qoianagui ca yataqta lashevé, ontac ra ishet ra qa'ya'uat'ton nam lqui'ic taq na na'a'ga'té ra uetapigui ra naloqtetapeguec ye yo'qchegui nvena'gana'ga ra eta'api.

Se'yatenaq ra togohec na'aqta'gana'gac saishet ra cheta'gue qalaq nagui nache qay'uen ra egó nache'yé himmavec nam nta'ga'ya'gac ra mashe qa'yachetegue ra ua'autec ra qanqui'gat'tapeguec nam enecpi ra nte'lá ra ya'coneguet nam ntela'gá. Ra quetalec na maeche chegoqta'gué lata'gacó taq nam justicia ueta'a, ra qaimalec ra qanaconagui qai'ot taq qailotaeque ra eta'apí, nache enauac ra ño'ogoyec ñe Estado argentino ra mashe na'a'gata' ra ya'uat'tec ra nachená na qailotaeque ra qa'yalecná, cha' nache'yé qailotaeque qanquie'gatec nam enecpi nam she'gap'pi ra qante'lá nache he'nam nam nteltagatecpi.

Qomi' uetro'ot ra uetraguelec nam togoshec aqta'gana'gac ra sonaqta'a ra sepa'aqcheguem ra lata'araec ra sachoqtec ra mashe secona'gaguet. Nache shenaq'tapeguec ra himmavec, enauac ra hin'no'gote'uá ra ntela'ga ra qairen na no'ón, saishet ra ndotec nam sonaqta'a sacho'gotchichiguiñá nataqaen ra sauoq'o cam seuenaqtaeque. Nache ishet ra qolaqtá ra ñaq uo'ó ca qar'onatecpi nam, nache nataqaen ra ishet ra qanama'gasogoi'c nache ishet ra hiv'vat'ton ra nache'talec yem ntela'gapi taq ra mashe s'otaqtec ra qomi' Estado. Sevataqa'a nam yo'qchegui neré ra qanaua'ga'ya'gasheguem nache onata'gana'gat ra mashe hit'tauatec ra qanaua'ga'ya'gasheguem nam sonaqta'a ra enauac shenaqta'a.

Pilar Escalante

Subsecretaria de Políticas de Igualdad

Secretaría de Políticas de Igualdad y Diversidad

Ministerio de las Mujeres, Géneros y Diversidad de la Nación

Naqtaqa ua'uñe'

"Nam shenaqtá maeche qartağaŷağac".

¿Chaq che'etó' ra sevenaq ra setağasoqpiguí nam ntelağa? ¿Chaq che'etó' ra uóó camayé ra he'nam ra nacherá onolec cam ueta'a nam nŷecpi ra qay'uota'ae nam ntağaŷağac? ¿Cam etec ra ishet ra nacheyé ra onatağanağat nachecá onolec ra egó' q'ŷoğo'ñé"? ¿Ne Estado ishet ra maiche ŷacolec ca etec?. Enauac ená natağanağac chegoqtot ra mashe setağasoqtepiguí nam ntağaŷağac ra nachená na ntelağa taq nam enauacpi ra qailo'guet.

Nam qaro'onatağanağac ntelağa nachenapi na sammé ra qaió'ot ra qalapağañé nache'etae nache qailo'oguet nam nvenağanağa yo'oqtá taq maichená taq nam sheğauá l'llapí. Qalaq ra saqaicolec ra qoŷanec, nache qaŷa'anec ra nachñe qomé pa'achiguiñegue nam laiñé nache ishet ra saq'hen ca hil'lo'guet nam niot'ta'api taq nam laiepi cam cheqa'guepi.

¿Cam ua'gué ca pağaguenağaqui ra seuegue' nam ialeq'qa? ¿Cam shetec ra ñaŷamağateguet nam laoqnec cam ŷo'onatağanaqa' taq ñe pağaguenaqa' nam ñaqpioecpi? ¿Chaq ua'gue ra ishet ra selalec ca ua'a ra ishet ra qante'á ñe hicomé'?. Enapi ra talec nam nven'natağapi, ram cheta'gue nache egó' he'nam ra maeche lca'ate'ouá, nachená na egó' nacota'ae na nyeloğó taq nam qauempi na'aqtecpi ra egó' talecpi nam lo'oğaŷağacpi ra hena'am nam alpi taq ra ishet ra qoiectegá ra maeche lao'onatec nam ntağaŷağac yo'oqchegué nache egó' napağah'lec ra eta'api enauac nam cheqa'guepi.

Ñem qailotagui ra nacheyé ra qanayeguelec lquet ra saishet ra yo'oq qalaq uóó ram nataqaen ra saq'ena'a nache qanalocnec nam onatağanağac ra ntelağa nataqaen taq na laiepi ra uóopi cam qando'oguet nacota'ae cam etec nam cheqa'gue. Nache, nae'tağa ra nachená nam ntelağa ra mashe qaicoua'ae nam qaitaqtapigui yo'oqtá, nagui ra mashe qaiá'alec ra qaltağa qaicolec nache ishet ra qaitaqtapiguí nam na'a': nam aló latağacó taq nam nachoğoyec, napi saq'ena'api sonaqtá'a, qaicá ca no'onatac taq ra soche caraco'lec ra nam onatağanağac, saishet ra uóó cam qaisheten, saq'ena'api na cheqa'gue nache qaicá ialeguevó nam ntağaŷağac taq nam nquieğa iaguec nam etegá qauemaec ialé.

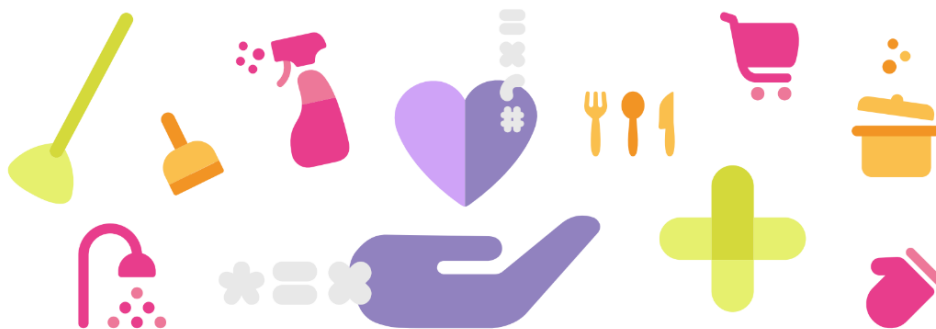
Ñe Estada egó' pa'aŷa'guet nam enecpi, nache ishet ra hive'lec taq ianec ra nache eta'api nam onatağanağacpi taq qante'lah. Nam quietapeguec ra qanoqchenağatec nam ntağaŷağac ra qaynat'tac cam etec nam yo'oqchegue natağacpi ra mashe naloguiñe, nam qauem na na'aqtecpi, nam nanet'tañe leyes, ra cam etec ra

naco'naepi nam nau'pi taq nam ueta'a maeche lma', taq na enauacpi laiepi, taq ra mashe qaiшетá na ralaгаec nataгac ñe organización ra salamae' na saq'en.

Ñemayé Ministerio de las Mujeres, Géneros y Diversidad qomi' ýaconegaló ra so'otaq nam qay'uetaeque togohec quetalec na movimietos nam alpipi ra mashe na'attañe na saqay'ýamaгaren ra mshe uetalec nam nerec yo'oqchegui mashe saqal'she'gué nam vi'ipí. Qaiñectapegue'uaá ra nagui ñe Estado pa'aya'guet taq ýa'añaqchet taq ia'auaгachiguiñe cam ltaгayaгac uetañeguet na maeche lama' ca ueta'a nache egó' nacheyé ra qailotagui ra ishet ra eta'api.

¿Negue'ná napi ntelağa?

Seýağanağa nam no'onatec ueta'a na nýectpi taq nam ntelağa himmavec nam shetaeque qaýó'otpi enauac na na'ağat'té cha'aye maeche qoroğot ra qarca'alağaqui taq enauacpi nam qaraiepi. Nvoshagac, nioğonağac, mağasonağac, alaeque ca asheh'nağaná nataqaen ra uó'ó ca al'loteque nogotelé/ec, ca mshe iesá ia'ağaqui ra mashe uó'ó ca lvetağanağá cha'yé iv'ven ra qaituanec ca camachaqcá, nachená na qaicolec ra qanoqchenagateg, nacheyé ra ia'amaqcheguiñé taq ra nalletañé na chalatağac.



Qalaq cam naigui saishet ra ratenatağan. Qaýachağanec nam ntelağa naigui na nmeh'nağanağac ra iataqta'a ana'ağayáğañé na qaro'onatec maiche natağacpi taq na himmavec na sheğauapi ra qomi' uata'asopi ra qomi' hmeteta'pe cam etec camyé.

- ¿Negue'ca cam nte'elá ra nataqaen ra am nteltagá?
- ¿Cam laguí taq ra chaq che'etó' ra seuenaq ra qomi'qanteltagá?

- ¿Laguí taq negue'cauá qomi'nteltegá?
- ¿Chaq calctá na na'ağa'té ra amqailotegué'? ¿Taq ra himmavec naua na'ağah'té?
- Nam qarmá', na'ashqa' taq nam nqaec, ¿Al'lotagui nam ntelağa? ¿Caq negue'cauá ca iaguec na nteltagapi napí?

→ Napi ntelağapi nachená na qay'uen

Tukuyninchis kawsayninchispa Himmavec, taq enauac ra qomelé nache nam chalatağac seuenaq nam ntelağapi. Ra setağasóqtegá nam nallec, no'ğotpi, ra seloqo'guet na qanachalatağac: cam seuenaqueque nam sonaqtaiqui sheğap'pi ra saloqtaeque taq ra sauoqo'ó ca camachaqcá.

Nam ntelağa ishet ra qaýañoğot cha'yé saishet ra qaisheten, chegoqtapigui nam nauo'pi taq nam ueta'a na Imá'; qaicheğotaigui nam ýo'oqchigui ueta'a hil'lotegue' nam nanet'tañé ra esá ra qaytauanec, qalaq ishet ra natqaen ra qaimetec taq ishet ra taigui nam mercado. Erá ra etapeguec, ishet ra seuat'tonaq nam enauac ýalectapeguevó ra nacheyé ntelağa. Estado, Mercado, sonaqtá'a qarma', qaruo'pí.

Nachená'am, uo'ó ra qaiviteguet na chalatağac ra nachená na ntelağa ra ueta'a nam sheğaua nataqaen ra nv'í ra hiven nacheyé ra maeche pa'aiot: som ua'auchiguiñé negot, ra mashe hivitá ye nqueroğo nataqaen na sheğauapi ra saishet ra piguiñé nache hiv'ven ra qaitauan. Enauac qay'uen ra uo'ó ca ntauanağanağac ra esá ca ntelağa ra nataqaen ca sheğaua ra pa'ata'aguetpi, enapi ra hiven ca ntauanağanağac enauac ra lo'onataec nache ishet ra nataqaen ra ro'onatağan camachaqcá.

Ená **organización social del cuidado** nachená na latağac ra ishet ra naco'naepi himmavec nam hiven nache nataqaen ra nquictauec namyé nache iaconeguet na ntelağapi. Ená naigui ra qailoqnağaná na mashe ueta'a na ncuennatağa ra qaýauo'ó na lquet'pi ra naigui na ntelağa (Pérez Orozco, 2006) nache ialega' na saishet ra ndotec nam sheğauapi ra ueto'ot taq iacotapeguet nam ntelağapi qalağayé taqaen ra lapağañé nam nerecpi nache ýayamağah'ñé, nam mercado onatağanaqa' taq ueta'a nam sheğauapi, himmata'a sarasallé nache ishet ra lcatagui taq ishet ra nauağaýağasheguem.

Nache iachağan ra iatec nache ueta'a ra qai'uatton na onatac ra nache'etae ra so'otaqtec, ñaloqtenaq ra qai'a'alec ra nachená ra taq nquigucta'guet na añagac ra ro'onatagatecpi taq, ra nache'etae na na'agah'té, qaiuat'ton ra mashe lo'ó' ra iapaguelec nache machiguiñé ra qaicá ca hivetaeque taq ra machiguiñe nam shegauapi. Ra qaýayateteguet ra nachná na lo'ó cam qayvetaeque nache na onatec ra setağasoqtapigui nam qaivetaeque taq na ntelağa, onolec na naigui ra mashe ia'atec ra mashe qanapağaguená ra nacheyé ra qalapotasheguem ye onatağanağac ueta'a nam n'iecpí taq na ntelağa saishet ra qaisheten nache io'ot ra naigui na sistema económico.



Nam ntelağa ueta'a ra onolec cam naigui onatağanağac ra qailo'gué taq naýamağah'ñé, nam ntauanağanağac taq qaýalemaqtalec na enauac na shegauapi, na no'onağataqanaqa' ra ñaq'jectá, nam mashe nanet'tañé nache qaýalağalec, nataqaen ra qaipaqchichiguí, navochağac taq, lapa nam nachaqná, lashevé ra ishet ra qanalletañé nam red. Maiche nmeten na mashe chegoq'tagué taq cam netañá lma' ra qalota cam neta'a nataqaen:

- ¿Cam etec qauayamağachiñe na onatac nacota'ae nam qoñitaña n'iec ra uo'ó cam amneta'sop?
- ¿Aua'amaqten ra qaicá ca soche shegauá ra hil'lapegué' nam nachaqná onatac nache he'nam ishet ra qaýavo'ó ca l'llapi, ra henam onatağanağac?
- ¿Chaq etec nam niot'ta'a sonaqta'a laiepi nam onatac ntelağa? ¿Enauac ra nýamağat'tecpi? ¿Chaq negue'cá ca qailalec niot'ta'a?

- ¿Chaq negue'capi actorxs ra saishet ra navo'pi nache iavat'ton nache qaiñoqot saqpa'a na organización nam ntelağa nam qanayetaña? ¿Cam etec nam lo'onatac? ¿Chaq etec ca lven'natağa ra no'on cam ianec?
- ¿Cam etec no'oneguet ca no'onatac na red taq ra napoqoetegué' enauac nam actorxs cam ueta'a, nae'tağa ra qaipote'uapi, iatecpi, he'nam nam netaña lma'?

→ Napi ntelağa nachená na enec

Ra qaicá ntelağa sasashetaq ra ñoqchenağatavecpi. Nache ra shenqta, ñe Estado nacheñé ra uetegué' ra qomi'ntela'ló. Ye nerek Constitucion Nacional nache ianec ra iasoqot ra uapegué' ialağaguet ye nanet'tañé nache nae'tağa ra lapapi nam mashe iasateguetpi internacionales ueta'a na enecpi nam sheğauapi ra mashe iauat'ton nam niot'ta'a lamyagac cam sheğaopi ra mashe qaÿaÿateguet nam qanayectalec ntağayagac ntelağapi.

Ñe Estado argentino ÿasateguet ra:

- Lsatağac ra napağah'lec nam cheta'gue naÿasheguem ra napağat'talec taq ltelaga cha'yé era qanoqchenağat'tapeguet - **Convencion sobre los Derechos del niño (1990).**
- ÿachağanec na instituciones pública ra mashe ÿaÿateteguet ra qanapağat'talec taq ra qaiachağan nam enecpi na sheğauapi ra mashe iesapi - **Convencion Interamericana sobre la Protección de los Derechos Humanos de las Personas Mayores (2017).**
- ÿashetem nam sheğauapi ra uo'ó na lsatağac ntelağa nam maiche lauo'pi ra ndoteguet nam onatağac nache quelec ra nacheyé enec ra io'ot qalaq saishet ra qaÿe'enaé ra cam etec, nache qaicá ca etec cam uetegué' ca maeche lauo'pi taq ra mashe ÿah'natağanağaecpi - **Convenio 189 de la Organización Internacional del Trabajo sobre las Trabajadoras y los Trabajadores Domésticos (2013).**
- Auÿamağat'tec nam lleguevó ra eta'api nam uetapiguí taq ra saishet ra saqanasheneguet/saqailo'guet ra soche ÿoğosa'a nam lo'goÿağac taq nam latağaco ra cheqa'gue ená seguridad social taq nam qamachaqcá naloqnağanağac ra

qanapaġat'talec nam ueta'a, ialeguet na na'achic na lo'onatac, nmalté ra nanet'talec/nanet'ta'aguet ra mashe taġaré, nataqaen ra qaicá ca lo'onatac uo'ó ca naqat'tec, na seguro, ntelaġa taq na'achic ra ñaq nachalataġac - **Principios de Yogyakarta (2006).**

- Qaŷa'añaqchet nam na'aqteguet ra qaŷalaġatec nache nalotá' ra qaipactelec ra qante'lá na onatac ueta'a nam n'iec taq na ntelaġa nam iallep'pi taq na alpipi - **Compromiso de Santiago (2020).**
- Qaytauan na sheġauapi ra ueta'aguet na nalolaġa saqpiguiñé ra ishet ra na lleguevó ra qaytauanec ra uo'ó ca iacota'aguet, taq nam nachaqná - **Convención sobre los Derechos de las Personas con Discapacidad (2008).**

Enapi nasataġac internacionales sesheta' ra qaiquieġatec nam qay'uateca'a nacionales ra ŷaŷamaġatchighuiñé nam enecpi iacota'aguet nam coletac sheġauapi. Ñe código Civil taq Comercial de la Nación iectapiguí na qailemaqtalec nam arvó'pi taq ra "hima'guet na qaió'otpi taq enec ra ueta'aguet nam naŷasheguempi ueta'a nam sheġauapi taq ra ŷaŷamaqchiguiñé nam ñalec, ra qanapaġat'talec, ra nquictasheguem ra napaġaguenaġac ialecteguet ra naquitchiguemé' ra lañoġoc taq ra saishet ra ndotec" (Art. 638). Nache ra etec, aualemaqtalec na arvó' cha'ye uo'ó na chegoqchiguiñeguet ra qaiconeguet ra qanapaġat'talec na enecpi nam ñaqqiolempi taq na mashe iesapi. Ra qanaġaguetega ra qaialemaqtalec nache qanauachiguí enauacpi naettaġa ca naŷasheguempi, qalaq ra npé'eneguet nachehe'nam ca disposicioes.



Nache hena'am na leyes taq na qanasachegue internacional ueta'aguet na nanet'tañé ra qaŷaŷamaġah'ñé nam enecpi taq na qaipactegué' nam sheġauapi, uo'ó na laiepi lo'oġoŷaġac ra lleguec na lataġacó ra ishet ra ŷaŷamaġah'ñé na onatac ntelaġa.

- ¿Uo'ó na mağasonağac taq na qauemá na'aqtaqa ueta'a na nuo'pi/enauac na sonaqtá'a/qarmá' ra coleta'guet nam coletac? ¿Negue'ná?
- Uo'ó cam auauat'ton ra shetaeque ra iacolec ca onatağanağac ntelağa nache saishet?
- ¿Cam etec ra qainomteguet nam iallep'pi ra qaipet'tapiguí cam etec na ntelağapi?
- Ýaýamaqchiguiñe ra secoyeguenaq na qar'uó' na red socioafectiva, taq ra qoýoqcheguemec/lta'araec ca acotapeguet ra qaicá ca auetaeque nache nae'tağa am qaitauatec na ntelağa ra nataqen ra seuenaqtaeque?

→ Nam ntelağapi nachená na onatecpi

Nache qaýo'ot na latağac ra uo'ó ca lashevé nataqaen ra qaicá, qaimitaeque ca nlağayec taq ra qaicá ca nlağayec, shenaqttega ra nache'eta'e qai'o'ot na onatac nam n'iecpí taq na ntelağa na onolec onatac ra ueta'a. ¿Che'etó'? Cha'yé qanayeguelec qai'a'uağan nacherá ra añağac, jec na na'ag'té taq na onatağanağatpi.

So mashe qoýoqtegue nam togoshec na'aqtağanağac, ená onatağanağac soche qaipotalecpi taq qaipa'ağatec na nloqnecpí nvenağanağa cha'ye qaipet'tegá ra saishet ra uo'ó ca iasaqté'uá no'on talec na nvenağanağa enapi países. Cha'yé uo'ó na nqolağat nmanağanağa no'oquiağa'pi nam ueta'a na ontanağanağac ra iaconeguet nam alpípi ra pa'aya'guet na onatac ra nquieğatepeguecpi, na nmayağac taq na Isoğoyec, himmavec na onatac ntelağa ndo'oguet namayé enauacpi, qalaq nam onatağac ra nquictauec cam ua'gué yo'oqtá nachená na qaýaýamağat'tec talec nam iallep'pi.

Qalaq nam LGBTI+, nataqaen ra ialecteguet nam nmağasoğonağac na ntelağa ra saishet ra qaipa'ağanavec nam lau'ó' taq qantategá na ntelağa ueta'a nam lma' cam etec ca l'illápi. Nache ra, nache'yé ra qay'uen ra ishet ra rcuen'natağan cam hilo'oguet enauac na nvenağanağa na ntelağa, ndavecpi ra ñaloqnaq nam nauo'pi, nam sonaqtá'a ra nataqaen ra uo'ó ca no'onatağanağat ra uo'ó ca qaiven.

Ra mashe qaÿo'ogoren nam ntelağa nachená na qoietapeguec cha'ye egó mashe qay'uat'ton nachehe'nam na onatac. Qalaq ra saishet ra am qaisheten yoğó'ye, nache saishet ra qaiqocha'a nam nerec uetalec ueta'a onatağanağaqui aqalaq r ishet ra qaisheten, nam lapapi, nache ueta'a na saishet ra no'onağat'tá, nache qaica ra qanapağat'talec ena sonaqtá'a.



Ra saishet ra sashetaq na nqalağa enae' camayepi, ¿che'etó ra saishet ra sio'ogorenaqpi? Nam onatac ntelağa ueta'a ra qanasağasheguem na natağac taq na sonaqtá'a ra ñaq sonata'a nache ueta'a ra egó saishet ra qaila'a, nache henam nam sheğauapi ra egó nalletañé ra nache'etae'.

- ¿Cam etec ca araloqnağanağac ra cam etec na onatac na sheğauapi ra quetalec na onatac ra ntelağa ra latağac ra egó qaisheten (qailoqnağaná na ueta'a tan'nağanağaqui, nteltegá, onatağanağaec ye n'iec nioqtec)?
- ¿Aua'amaqten ra ishet ra qaiavo'ó ca enec taq ra qaÿaÿamağah'ñe nam etec ra ueta'a lo'ontağanaqa' nam sheğauapi ra quetalec nam ntelağa?
- Cam qoueta'a aro'onatağanaqa', ¿negué'ca ca ntelağa qaiot'ot? ¿qaÿauota'ae ra qanapağahlec nam ntelağa?
- ¿Auavota'ae nam ntelapi ra egó iachağalec cam ua'agué, nam qoueta'a, na sonaqtá'a, pağaguenaga', ueta'a na natağac, nvenağanağa, atağanağaqui, taq nam laiepi? ¿Cam etec ca latağac?
- ¿Auqolae'ná ra qoquelec cam auo'ot'tac cam ua'gue ca institución ra ueta'guet ra am esá ra auo'ottac ra nacheyé onatac ntelağa taq ra cam ua'ague? ¿Eta'am nam araÿepi? ¿Eta'api nam alpipi, iallep'pi taq na LGBTI+?

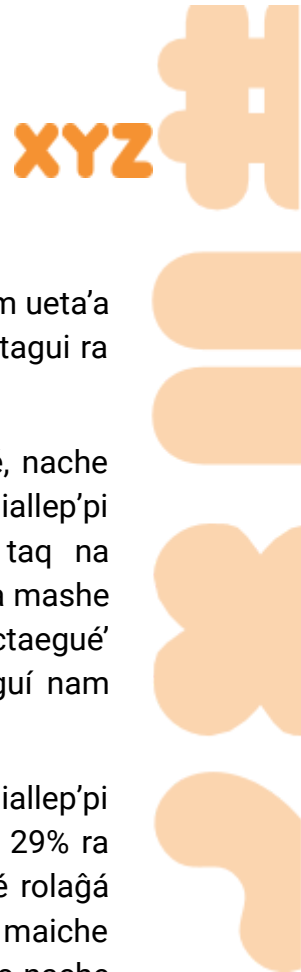
Na qauem na'aqtecpi talec nam alpipi ra u'ó ca nteltegá nachena na qanaua'gaya'gatasheguem na sona'qta'a ra jectá ra nquictasheguem na capitalismo. Ená sona'qta'aguet onatacpi ra nachená na qai'ota cha'ye yama'gata'gac ra qaino'gote'uá ca onatac ra qaisheten, nache qai'ot ra cheqa'gue na lata'gac ra egó saqaisheten nam alpipi. Nache ueta'a soche ocho hora laloq nec onatac pa'atauec ye maiche Imá', nache hiven ra qaya'yama'gah'ñé cam etec nacha'qná ra ishet ra iaño'got ra ueta'a ca lo'onata'ganaqa'. Qai'aloqna'ganá, qay'uen nam no'got hiqovitá. Nache ishet ra esó qaishet, u'ó camyé ra tala'galec cam nvena'gana'gá qaishe'na'ganá, qay'ió, qaipeguen ra rqaqtá, taq qaiqoshelegat na nogó.

Nam organización ueto'ot taq ñaq ueto'ot qaiqolatec ra maeche nasolá' nam alpipi taq cam etepeguec ra nquictavecpi. Ra maiche quelec nam laloq nec ca lo'onatac ueta'a n'iec taq ra nte'lá cam l'llápi, nache qaicá ca l'lo'goc ra maiche nvetapeguelá' ra maiche ntel'lá', cam etec ca ta'ya'gue lo'onatac, napa'gaguena'gac taq ra maiche ca etec ca lmana'gana'ga. Nam nta'gaya'gac ra ntela'ga ra nache'yé, nta'gaya'gac ueta'a ra cam etec cam qar'raqa'.

Nae'ta'ga ra quietegá nam alpipi ra egó saishet ra quelec na ldaqá' ra nte'lá, nam qauempi na'aqtec ra egó qai'poqneguet ra qai'a'amen ra chesopi ra quelec ra hil'laeque ca onolec onatac. Ra mashe qayla'a nam nerecpi ca onatac ra saishet ra naet'tañé, cam ueta'a qai'pactegué' taq ca saishet ra qai'pactegué', nam alpipi ua'autec nam nerec nache egó qaicá ca lapotecpi.

Nam mpa'atec vi'ípi nache yo'oq ra nquictavec na ialeguevopi nam alpipi na u'ó na onatac. Qalaq na hishectegue nam ntela'gapi, nache saishet ra qailota'a ra qalotá' na ialectavopi iallep'pi. Nam sona'qta'a país, nam naloq nec queta'aguet na onatac ntela'ga na saishet ra qaisheten nache saishet ra eta'api. Nam n'nata'gana'gac qailotagui ye Onatac ra saishet ra qaisheten taq Ro'o'goná na Lda'gac na Na'a' (EAHU-INDEC; 2023), nalletañé na alpipi io'otacpi ialecta'uá nam onatac taq na quetalec nache laloq necra saishet ra qaisheten. Ye 88,9% nam alpipi ialectavó na onatac nache laloq nec ye 6,4 naloq nec nache'etae. Qalaq ye, ndotec ye 57,9% nam iallep'pi ialectavó nam onatacpi, qalaq na uetegué' nache 3,4 naloq nec ra nache'etae.

Nache hena'am hinno'gonevó nam mercado onatac nache saishet ra eta'api, nam niot'ta'a ueta'a onatac ishet ra hino'gonevó nam alpipi ueta'a ye ye'emaqtá cha' nacheqa'gue qailoqna'ganá nam na'aqtecpi qauempi ra ntela'ga. Nache ra qay'ia'ganá nache qay'iot'tapegá iashectec hena'am na cha'ñé qailoto'ot nache egó lo'gonec na asignación ra npe'eneguet na etapeguec ra qai'pata'galec na qai'qola'gachegue cha' nam lo'o'go'ya'gac ra ueta'a nam lo'onata'ganaqa'. Nache, nam iallep'pi na'a'ga'ya'ga'ñaé nam io'ot na industria ra egó nache'yé ra hil'lota'equé io'ot ra egó npa'at'teguet taq



maíó ra qaisheten taq nam alpípi nache ueta'a na pa'atcheguem laloq nec nam ueta'a egó ntelağa, npağaguenagac, taq onatac ueta'a na n'iec, onatac ra egó qoiatagui ra logoraec na laloq nec na etapeguec ra ntelağa.

Ra saqanasheneguet iasheccheguem, taq napağanağat pa'asheguem chañé, nache hil'lotagui ra lta'araec na qaiqolategá ra natavó nam alpípi ra qailoqnağaná na iallep'pi ra ishet ra pasa'a hinnoğonevó ca lma' ra lvennatağa na empresas taq na instituciones cam qaianaqque ca io'ot ra ya'yaten. Nae'tağa ra chegoqta'gue ra mashe ro'onatağatec ra saishet ra nmatec na ntelağa, nache he'nam ra mashe naectaegué' ra qaitatalec ra qailotagui na onolec taq ra cheqa'gue nataqaen ra uetapigui nam na'aqtecpi qauempi.

Himmavec na qandotapeguet qa'ya'agat nam laié ra rolagui nam lshévé nam iallep'pi taq nam alpípi. Mashe tres qa'avoğoic so 2019 nache uetalec so nerec ra 29% ra ueta'a naua hinnoğonevó laloq nec nam iallep'pi ra naco'nae nam alpípi. Eyé rolağá nquictavec ra ra qaitaqtegá na onatac ra saishet ra nanet'tañé taq ra maiche nuectapeguelá'. O ua'aucheguiñé qailotagui, ra egó' naloq nec nache nquigüec nache hivirá ye 35,6% qalaq ye nqatağatec nache hivirá ye onolec 29,4% (DNEIyG MECON; 2020).

Ra saishet ra qanoqchenağará' ye poqaié na ntelağapi, nache saishet ra qome ra qaiñoğot ra qanoqchenará ye lpoğoyâğa na lshévé enaua alpípi taq nam iallep'pi.

Npa'atec nache, ená qaipetalec mashe roná, qoiectegá nam lapağanağat na natağacó ra qaicoua'ae nam alpípi ra nalemaqté' nam lauo' taq na netañá lma' taq ra egó ioqla'ná ra ndotec taq ra ro'onatağan pa'auéc nam lma'. Ra etec, nache ueta'a ra iaconeguet na onatac ra saqa'ya'vá ra qaisheten (qaicá ca nanel'lec nataqaen ra saqpa'a ra himmé) taq, ra etec, ra qapio'lé na iaconeguet lashevé. Ená ueta'api egó iachağan ra egó lleguec ra hil'lalec ra "no'on ca ueta'a" nache talec na iaguec na hip'petec ra ueta'a nam lma' lata'araec na ndo'oguet.

Laiel ra chañé - Paredes de cristal

Nam laiel sa'yo'oq ra naloteguet ra nquictasheguem na pağaguenağac taq nam mashe ŷa'hanatağanağaec, iachtiguiñé nam alpipi na laiel qapiolqa qalaq saqpa'a taq qauem na nashevepi.

Lapo' na chañé - Techo de cristal

Napağanağt taq saqayshene'uá ra ncotaŷapegá' nam alpipi ra qailoqnağategá nam iallep'pi ra hinoğonevó ca ua'a onatac ra maiche lcuennatağa.

Qolağaguí na nshevé - Brecha salarial

Na saq'ena'a ra rtaqtec nataqaen ra qanalochichiguiñé na nshevé ra iashet ra ia'amachet nam iallep'pi ra petalec nam alpipi.

Spiaqtalec na roná - Piso pegajoso

Pağanağat natağacpi ra egó qaipa'ağañé nam alpipi na Imá' taq nqolanae na llequiağac oanatacpi ndotecpi.



Na qaitauane'ua na onatac ntelağa naache nvenağanağa

So nvií 2020, ñe Dirección de Economía, Igualdad y Género del Ministerio de Economía de la Nación naloqná so ua'auchiguiñé qaitauanec n onatac ua'a na n'iec taq nam ntelağa ra ishet ra qaiheten na PBI nam sonaqtá'a país taq iaconeguet ra naigui nache e 16%. Ye naigui laguelec ueta'a ra pa'asheguem nam iatapeguevo nam io'ot na industria (13,2%) taq na menağac (13%); **nagui ra, qaivo'ó na lashevé yo'oqchigui, nam chaq ua'ague ca ianec enauac na qaiuetaeque na argentina.**

Nam saqañauo'ó ra cheğoqta'agué na onatac nache qaia'alec nataqaen ra ndotapeguet na nvenağanağa nam **alpipi mashe iepi**, ra saqpoc na nvií nache laponagalec che'yé saishet ra hinnpğotevó ra nallechiguiñé nam onatac mashe nanet'tañepi, nae'tağa ra ueta'a nam iasateguet ntelağa taq nam cheqa'gué onatağanağac ra saishet ra ueta'a taq ra soche carco'olec ra saishet ra qoiereñé.

Na sonaqtá'a país, qaialecten na Plana de Inclusión Previsional, iavo'ó na papel ra hi'veh'lec nam saq'ena'a nam cheqa'gue nache ra mashe qayveh'lec ra hin'noğotevó nam alpipi ra saqveta'aguet ra himmavec nam vií ra iasaqta'vá na jubilación.

Qalaq namayé alpipi ra saqnolecpi uo'ó na lvetaganağa, nache qanquieğatec nam na'aqtec ra eg'po saishet ra qaiquetegá ra nquieğatec taq saishet qaycone'h'vá ra qai'onatağan cha' egó qalota na qailotagui naloteguet ra mashe iaguecpi, ra sajec ro'onatağan licencias extraordinarias, taq qaiqola'tegá ne'ná ishet ra qaiñoğot ra cesantes. Nataqaen, qalotá nam ua'gue na onatac ra qaicá ca maiche lmet yo'oqchigui ra saqpá'a ra an'noğonevó ndotec nam aro'oc taq ra maiche annatağan nataqaen ra apa'aghanavec ra qamachaqcá nacota'ae nam ueta'a yo'oqchigui (nae'tağa ra taialec taq ra saishet ra ro'onatağan ca ueta'api).

Namayé **sheğauapi trans** ra hin'noğotevó na onatac taq ra no'onaguet nache nvirevó ra qaitaqtegá. Qalağaye na lpoqo ra cheqa'gue yo'oqtalec na lleguiñé nache saqanaló'ot nam ueta'api nam alpipi cisgenero¹ ra nachená na iallep'pi, qalaq nam trans taq na travestis iachağan nam hiqolategá ra ñaq uetapigui ra ialectavó na onatac nanet'tañé. Ye yo'oqchigui nerağanağac ia'agat yemayé himmavec na trans ueta'á ye Ciudad Autónoma de Buenos Aires ñe Ministerio Público de la Defensa en el año 2017, **lapa so 80% nam alpipi trans taq travestis** saishet ra uo'ó ca lo'onatac yañamaqchiguiñé taq 70% saishet ra hin'noğonevó ra soche qainat ra shetaeque ro'onatağan².

¹ Cisgénero: se refiere de esta forma a las personas cuya identidad de género coincide con el sexo que les fue asignado al nacer según su genitalidad.

² Ministerio Público de la Defensa, Ciudad Autónoma de Buenos Aires (2017). "La revolución de las mariposas. A diez años de la gesta del nombre propio". Disponible en: https://www.mpdefensa.gob.ar/sites/default/files/la_revolucion_de_las_mariposas.pdf

Ntelaġapi taq saq'ena'api

Ra mashe setaġasoqteġá na ntelaġa nache shenaqtaeġá ñe pa'achiguiñegue na laiñé ra saq'ena'a' ra cheqa'gue, cheġoqta'gue ñe qaia'an nam laipi ra qaipa'aġanec taq na nquieġapi. Ra etapeguec, ra qay'ioqtalec nam onatac ueta'a nam n'iec taq na ntelaġa nache ia'alac ra nalotá ra choġorá' taq ra aloluecsat.

Qalaġaye lerec ñe CEPAL so vi'í 2018, na Argentina, enac na 100 iallep'pi qailalec ueta'a na lachoġoyec nataqaen uo'ó na 120 alpipi ra nataqaen ra ueta'a na nachoġoyec, nache egó nmeta'a ra nacota'api ra ueta'a na lachoġoyec iaguec. Erá ra qaitaġaýá **feminización de la pobreza**. Nam l'loġoc ca ueta'a qoýanem ra ntelaġa, taq ra aqtaġanaġac ra taegué qaicá loquiaqa' ra ishet ra hin'noġonevó nam mercado onataġanaġac, nache laguec ra egó ndo'oguet ra qaicá ca maiche ndotec nveneguet nam n'iot'ta'a cam etec na nachalataġac.

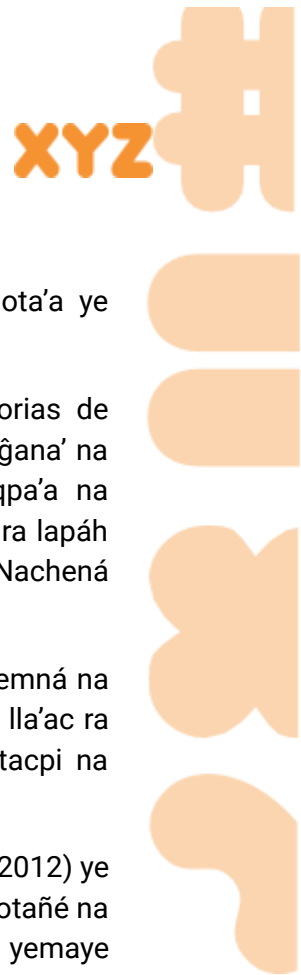
Nam saq'ena'a lagueclec enauac nam ueta'a nataqaen ra naco'nae na nquieġat'tauec nam qandotapeguet ená **nquieġa ýasogat'tec nam cheqa'gue**. Ená qaicá ra maiche ndotec cha'ye qaicáca no'ona'hguet onataġanaġac ñe n'iec nache egó qapalte'ua ñemayé cha' ca hiv'vetaeque nache hiqola'ná ra yo'oqchigui ra himmevó ca nacota'ae so l'llá sheġauá ra qauemaec.

→ Napi ntelaġapi iashecchegui ca yo'oqtá na'aġasontec

Ye yo'oqtá naġasontec nacheýé ra qailoatgui ra qanaqa'ñé na sonaqtá'a qalaq saishet ra qaicoua'a ñe na'attañé enauaque niot'ta'a ñe pa'atauó ra qaipataqta'a (nae'taġa ca auacheqa'gue, cam arvó, cam he'na'am, l'llá). Qaiasaqtavó na Imeh'naġanaġac ra qaoýoqtegué cam saqaila'a na onatac ranntelaġa cha'ye netañá nam niot'ta'a lactiguiñepi taq na la'aġosontec ra nacheýé ra qaýa'alac nam alpipi taq na LGBTI+.

Qailoqnaġaná, na onatac ntelaġa saishet ra qaisheten saishet ra onolec ra ueta'a naloguiñé saq'hena'api nam iallep'pi, alpipi taq na LGBTI+, nataqaen enauaque na niot'ta'a na nquictasheguem ueta'a nvenaġanaġa. Nache he'nam nam alpipi io'otac lapa onatac ra saishet ra qaisheten saq'enegue na iallep'pi, nam alpipi saqpoc nam qoiañé' na alpipi lta'araec ca ro'oġoná.

Nam **alpipi choġoraqpi** uetto'ot na iaguec qay'uen ra nteltagá taq saqpoc ra nquitaġac ra maiche io'ot nache ñe Estado ra saishet ra esá napaġah'lec na paġaguenaġac, ra aýa'úa ra qanataren na anachalataġac, ca anaquit'teġá onataġanaġac ýaýamaqchiguiñé, taq nam laiepi. Qalaġayé nam alpipi raueġatapeguelec na poctá taq lta'araec ra ishet ra hisheten na ro'oġotegá ra hil'lotagui iaguec qalaqa qapio'le na onatacpi taq hit'tauatec na ýaqa'a n'iec, nache ro'oġotega ra hivit'ta'a ra qaicá lidaqa ra uo'ó ca lo'onatac l'llá hicotapeguet, nam alpipi



ra choğoraq ueta'a ra qapio'le ra lven'natağa iatec ra io'ot ra he'nam, nache hilota'a ye tachiguiñá ra nquitağac ra qaica ca lvenağanağa. (Rodriguez E. Marzonetto 2016).

Qalaq nagui na qailotagui na'ağasontec seshetaq qaychağan na cadena migratorias de cuidados cam ua'gue na onatac ntelağa nam países laiñegueshec ishet ra qalpatağana' na **alpipi cheaq'uecpi**. Ená "lpat'tagui" qaié'eguelağalec ená sonaqt'a país ra saqpa'a na cheqa'uec saqaiapeque taq nam mashe pa'ate'ua na laiñé naqon'naqa nam alpipi ra lapáh ie'eguelaq cheqa'gue na lamayağac pa'aiavec taq qom taq ra países saqaiapeque. Nachená ra yo'oqtá ra qantetapeguet nataqaen ra egó qanquiá na cheqa'gue.

Ená mashe sheğauapi iesapi, nam alpipi ueto'ot na nquitağac nqa'alağa ra tasheguemná na iallep'pi (81,4 vi'í nalleta'ae na 74,9). Qalaq na nqueroğó ra nasheguem ra lta'araec lla'ac ra sano'oelec taq ra hiquevotac. Na lvenağanağa ra qaitauan taq ntelağapi na oantacpi na nqalağa ra nache'eta'ae nache iatec napaquelec nam iallep'pi.

Ye qailotagui Encuesta Nacional de Calidad de Vida de los Adultos Mayores (INDEC, 2012) ye 12,2% nam alpipi iesapi ra mashe 60 vi'ipi iachağanevó ra ueta'aguet na onatacpi nalotañé na nqa'alağa ra nache'eta'ae qalağayé nam iallep'pi nache ueta'a 5,9%, nquictauec yemaye ueta'uá nam onatac nalotañé ra lapota'a na mashe iesapi na 75 vi'ipi (25,2% rtata'ae ye 13,2%).

Saqpa'a onolec 19% na mashe iesa nqueroğó ishet ra n'noğotevó na ralağaec achic iaguec ntelağa, ra nquitecte ra niot'ta'a uetra'a na laiel ra hic'coneguet na iatec (58%) nalota'ae nam aliñeguishec taq pa'aguiñé (13% taq 20% nachejec) (Faur E. y Pereyra F. 2018). Ra etec pa'ayá'guet na mashe lta'araec na iacotapeguet nache ueta'aguet na ialaqt'a'aguet ra uo'ó ca hishten namayé ro'oğotegá qalaq nam laiepi nache hinoğonevó saqpoc nache ta'auá ra lta'araec nam lauopí (ra egó maiche iaconeguet na onolé aló).



Nam onatac ntelağa ishet ra nachená maicheyé taq saqlağaec ra he'nam, qalaq ra etá uo'ó ca lo'oğonağat taq ra nquitağac ra iaché ia'avağan ra ia'ará' ca lapiagálaté taq quitağac niot'ta'api.

- Ra seuat'tonaq ra laq uo'ó na qauem na'aqtecpi taq mağasonağac natağacpi, ¿cam etec ra seshetaq ra so'otaq qailağacheguepi?

- Ñe Estado ueta'a ra onolec ra l'loêoc ra nacheyé qailotagui ntelaêapi? Qalaq ra auasateguet ra ajá' nache ¿cam etec ca al'loêoc? ¿Negue'cá ca ishet ra qaýaýamaêah'ñé nam qoietapeguec?
- ¿Negue'cá auayamaêaretá ra nacheyé taq so iasaêavó na movimiento feminista ra nacherá na ntelaêa?

L'loôc na Estado

Ñe Estado ueto'ot ra npoôoené' taq iasateguet na eta'api na quitaâacpi taq na enecpi talec himmavec na shegâuapi. Ra rtuanaâgan nache qaishet nteteguet na etá saq'ena'api ra qanoqchenaâgatec na organizaci3n social nam coletac etra'a namayepi ra ueta'aguet na lauo'pi taq layah'nec ra rshah'naâganá na onatac ntelaâga taq nam shegâuapi ra nataqaen ra nachaâgan ishetr ianec naqanquit'tegapi. Nachesopi, hiven ra nacheyé qaichaâgan na'aqtecpi yo'oqtá nacheyé ra eta'api.

Ye qailotagui ra nataqaen ra npoôoené ialecta'uá na Estado enapi organizaci3n social na ntelaâga nache:

- Qaltaâga qay'uat'ton na ntelaâga ra qay'uen taq ra nacheyé re ueta'guet na enec ra nacheetc ra qanapaâgat'talec; nache henam na onatac ra qaÿo'ogoren, qaiavo'ó ca na'aâgat taq qaisheten ra nacheyé nateteguet.
- Qaÿavo'ó na'aâgat enapi ntelaâgapi nache uetot na mashe nanet'tañé cheqa'gue ra nachená na eta'am.
- Qaio'ogoren taq qaiapaâgaguen na onatac ntelaâga, qaipa'aâgalec ca nachecá ca alpipi.

Egó laloq nec, ra nacheyé ra qanoqchenaâgasheguem napi laielpi naco'naepi na nvenaâganaâgaqui ntelaâga, ye qanañecte'uá ra qaiache ra jec taia'gue' nam al'uá ra onatac himavec nam shegâp'pi, qaiachaâgatec ra ialecteguet ra nache etae nam iallep'pi ená onatac.

Qalaq ñe Ministerio de la Mujeres, Género y Diversidad de la Nación taq ñe Direcci3n Nacional de Políticas de Cuidado ra ialegue'uá, qalapaâgñe ca etapeguet, qalapaqtiguiñe taq qailo'guet na ntaâgaâgac qay'ue'lec na mashe qalota pa'atcheguem eta'a nache saishet ra onolec nache lapá nam ueta'a ra iaconeguet na ntelaâga qalaq nataqaen ra naco'nae' na netañé na lma'pi ra ianec.

→ Mesa Interministerial de Políticas de Cuidado

Lapona' catorce na organismos del poder Ejecutivo Nacional³ ra qanoqtaiapigui ra qalapaâgañé cam na'aqtecpi ra iasaâgavó ca onole organizaci3n social ra nte'lá ra esá, ra qai'a'ñaqchet ra eta'api enauacpi cam cheqa'gue, taq ra uo'ó ca iasaâga'uá ca lauo'pi taq na ueta'a onatac, naache henam ra qoianec ra eta'a na enauaque na cheqa'gue.

³ Ministerio de las Mujeres, Géneros y Diversidad; Ministerio de Desarrollo Social; Ministerio de Trabajo, Empleo y Seguridad Social; Ministerio de Educaci3n; Ministerio de Salud; Ministerio de Economía; Ministerio de Desarrollo Productivo; Instituto Nacional de Servicios Sociales para Jubilados y Pensionados (INSSJP-PAMI); Agencia Nacional de Discapacidad (ANDIS); Administraci3n Nacional de la Seguridad Social (ANSES); Administraci3n Federal de Ingresos Pú blicos (AFIP); Instituto Nacional de Asociativismo y Economía Social (INAES); Instituto Nacional de Estadística y Censos (INDEC) y el Consejo Nacional de Coordinaci3n de Políticas Sociales.

→ Campaña Nacional “Cuidar en Igualdad. Necesidad, derecho, trabajo”

Qanauağağağasheguem chaq qailotagui ra qaltağa qanqahñé ye qoietapeguec federal taq territorial taq cam qoianaguipi, naŷah'necpi, qaŷaŷaten taq ra mashe qaŷaŷateteguet na mashe togoshecpí nam taŷa'gue na ntelağapi ra iashet ra qainomá nache qaŷa'uağañe ra ialecteguet na qaisherá' nam ntağaŷağac ŷatec ye qanasoqchegue na ntelağapi.

Nam nqaec taŷa'gue na iamağatağac na ntelağa ra esá ra saishet ra nalota ra ialectavó nache'eta'ae ra himmavec na sonaqtá'a: nachenapi ra nache'etae ra ro'onatağatecpí, iasolec taq n'vağaŷasheguem na ntelağa. Ra etec, himavec nam qaŷaŷaten ishet ra qaiachaŷe ra qaŷo'oğoren taq ra qaitağaŷapigui nam qanayetañá nache qaishet ra esá ra qanaralağat na natağacó ra qanauağağağasheguem ra qaimalec taq qailotagui na nvenağanağa niot'ta'acam ua'gue na'ague nam sonaqtá'a país.

→ Parlamentos Territoriales de Cuidado

Nachená na naloguiñe ra neta'a taq ra qaitaqtapigui ye latağac lapapi na nachat'tecpi nam sonaqtá'a sapiaqtalec (qaltağa ñaqtatá'ñé na'aqtaqa naponagac ra nacheŷe ra qaitağaŷağapigui, qanoctaŷapigui, cam taia'gue na qaŷa'attañé n'iec tasheguemna taq ca ua'gue ra vichiguiñá). Enauaque ra qailotagui nauá: qanmenağaná' cam naŷah'nec taq ca latağac na ueta'api, qanaralağat'ta'aguet ra nvenağanağa taq na qailota'aguí na qanayeta'a, qanmanaqchet na sheğauapi ialectauó ra qaŷanec na qanapağaguetegá ntelağa, qanauağağağasheguem qaimalec qanasachegue ra qailota'ague na nmeh'hağanağac taq na na'aqtec ndotec, taq qailaeque ca ñeguec ra qanayeguelec enauacpi nache hivi'tec naguí na feminización na mashe naŷamağatchiguiñé na ueta'a na ntelağapi.

Ra saqishet saqaimeten na napağaguenagac ishet na nlağayec, saq'ra'añalec, qanauağağağasheguem taq ra qaipacchegue, nache qaŷ'uoó ca qanoctaŷapigui cam taŷa'gue napi ntelağa ra qaiven, na enec taq onatac nache'eta'ae.

→ Mapa Federal del Cuidado

Enauaque qai'ot ñe Comisión Económica para América Latina y el Caribe (CEPAL), na lapaqtáñe qanayeguelec nam mashe ŷaŷamaqchiguiñé ueta'a na ntelağa ená sonaqtá'a país nache na na'agah'té naché ianem ra lcuen'natağa nam saqaiqola'ná taq qaŷ'uetaeque ntelağa enauac na sonaqtá'a nacional.

→ Comisión Redactora del Anteproyecto de Ley para un Sistema Integral de Cuidados con Perspectiva de Género

Ialectavó na nueve ŷaŷaten na mashe qaitaqtapigui, qai'ot ca Anteproyecto qalaq qaŷauoó ra taigue ialecta'api, cam etec ra natağanağac ra niot'ta'a nam cheqa'gue taq ra naco'na'pi ñe Mesa Interministerial de Políticas de Cuidado. Ñe Comisión uoó ca

laloqá' ra 240 na'aġah'té cheoqtot ra qanasachegue (ye noviembre ye 2020) nache qoianavó ye anteproyecto.

Na'aqtaqa pa'atecpi

Yem onatac ueta'a ñe n'iec taq ntelaga ndo'oguet na mashe nanet'tañé rae tae ra enauacpi, ra qaivenpi, nacheyé taq, ra mashe qaila'api, nam laié ra nacheyé ra qaiven. Qaicá ca ntelaga ndouec qomí' hindoqtec taq hica'alaqtavec na sonaqtá'a. qalağayé, ená onatac saishet ra qai'o'ogoretec ra qaiven taq na souaqtá'aguet, nache ueta'a ye ua'auchiguiñé na uetalec nam alpipi.

“Ra qa'ampi nachah'ñépi, nae'yé na al'ua.”

¿Negue'ca naigui ye nerc lshenec ra qai'o'ogóna ra qaipa'ağatec na vi'í ra egó natağanağac ye 8 de marzo. Día Internacional de las Mujeres Trabajadoras? Eyeva chağañegueló na'aqtaqa qaishiquiağachigui na niağanağac ra qailo'oguet nache qanqatec ra yo'oqtá erapi ueta'a ra saishet ra qaila'a na sonaqtá'a, nataqaen ra qoñanagui ra qai'o'ogoren ye qaisaqtavó ra io'ot nam alpipi nam yo'oqchigui ie'et nquictavecpi.

Napi alpipi iağanec ra io'ot na onatacpi ueta'a na n'iecpí taq na ntelaga ra ueta'aguet ra nache'etae na na'agah'té taq ra, nataqaen, io'ot'tac qalaq ye lo'onatac qaishetenpi, na al'ua nache saishet ra hect'a nache'eta'ae ra jectá ra eta'am. Selaqa'a ca sağanaqcá camayé, ca l'llá, lapapi. Ñenomatecpi taq na onatacpi ntelaga ram ua'gue ra qoioteque pa'avó nam n'iecpí taq nam ueta'a lqon'naqa' nache qaishetelec ra nallañé na sonaqtá'a himma'a, taq nam mashe naectaigué hena'am ra qai'o'ot'tac ca onatağanağaquipi, talleres, taq ca laiepi onatacpi.

Qanmenañanaguet enapi onatac ra nache'eta'a'pi nache nsoguiñé ca qotaegue ra qaishet ra qaiache qaiapaguelec enauacpi taq saishet ra qalca'ie na no'ogoyagacpi egó alpiagacpi. Ra shetaeque ca qarqa'alağa nam sonaqtá'a ra shenaqtá'a, ca onatac ra qoian na ntelaga ra saishet ra qapalte'ua nache'yé na qaipactelec na cheqa'gue n'ioqtec.

Himavec ra seshetaq ra maiche hintalaqlá', nam qar'iah'nec uetalec ra egó qai'o'ot ra ishet ra auaiaten. Ra nacheyé qanoqmiré ra logoraec ca laloqo' nacheyé lleguec ca natağac, lqui'il taq himmavec, na sonaqtá'a nagui nache iecta ra lleguevó na enecpi ra nacheyé saishet ra qaico'uaepi.

Ñem qailotagui nache qay'yamağah'ñe na ntelagapi ra pa'atañegue na laiñé nanetañé nvenağnağa taq na sonaqtá'a, cha'yé ca hivetaeque ca ntelaga nache ueto'ot nache saishet ra somayepi ra ntatagá ca tachiguiñá ca hicotapeguet taq ca maishe iasteguet lauó', taq nam sheğauapi ra ndotecpi taq saishet ra ioqcha'á ca cheqa'gue-lca'ate'ua ra etec maiche iacolec na ntelaga, ishet ra qay'auo'o ca na'agat cha' so onatac ia'agat ra uo'ó lapaganağat ueta'a yağamaqchiguiñé.

Lapá nam onatac ra saishet ra maiche uo'ó taq qanaralağat nache ua'a na máquinas, nache na naigui na sheğaua r'ueğalec cam iaguec camayé. Nachená na onatac ra qay'a'agat'tec

lactec taq qaiven, nache'etae ra qaiya'gataequepi. Na nquictavec ra iama'gata'gac na qaicota'aguet na ntela'ga nache saishet ra onolec ca pa'auo' na ntela'ga na ia'ya'maqchigui'ne himmalec na sona'qta'a, qalaq nvirevo' nachená na qailota'equ onatac ra qai'o'ogoren na taia'gue. Qanquie'gatec cam uetalec nam qamacha'q'ca sheta'equ qanaua'ga'ya'gasheguem yo'o'qta', qaipote'uá taq na qanayeta'lec nqon'naqa' nache uo'ó ca qaimeten ra hil'lottec na niasheguem onatac nacherá ra qanauat'tañegué na ntela'gapi cha'ye motor pa'achigui'negue na lai'ne na nvena'gana'ga.

Nam qanoq'chena'gatec qaiven onolec ra qaishet cha'ye na taia'gue ra qanaua'ga'ya'gasheguem qaimalec, nataqen ñe Estado nacional, provincial taq municipal, nam mashe na'ya'mah'ne sona'qta'a taq na qanayeta'guet rsotavecpi, napi sindicatos, napi empresas, napi cooperativas taq negué' ca iachepi ia'aua'gan ca uña ca neta'ña nam she'gauapi ra ntela'ga.

Ra qai'uattolec, ra qai'o'ogoren taq na qalta'ga qo'yanecpi na onatac ntela'ga nache anquie'uá na sona'qta'a ra nachyé ra esa'. Qoietegá ra enauacpi ra shena'qta'a ra sheta'ique uo'ó qanquita'gac ra sonaqsheguem, ñapa'gaguenaq, onata'ganaq taq hinquie'gatec na proyectos na nqa'ala'ga uetapigui' laiel nache eta'a'pi.

Nam qaichoôota'gue

CEPAL (2018). Sobre la base de encuestas de hogares de los países. Banco de Datos de Encuestas de Hogares (BADEHOG)

Faur E. y Pereyra F. (2018). “Gramáticas del cuidado” en “La Argentina del siglo XXI. Como somos vivimos y convivimos en una sociedad desigual”. Buenos Aires, Siglo XXI editores.

INDEC (2012). Encuesta Nacional de Calidad de Vida de los Adultos Mayores.

Instituto Nacional de Estadísticas y Censos (2014). 10/07/14. Encuesta sobre Trabajo No Remunerado y Uso del Tiempo. Tercer trimestre 2013. Disponible en: <https://www.indec.gob.ar/indec/web/Nivel4-Tema-4-31-117>

Mesa Interministerial de Políticas de Cuidado (2020). "Hablemos de cuidados. Nociones básicas hacia una política integral de cuidados con perspectiva de géneros": <https://www.argentina.gob.ar/sites/default/files/mesa-interministerial-de-politicas-de-cuidado.pdf>

Ministerio de Economía de la Nación, Dirección Nacional de Economía, Igualdad y Género (2020). “Las brechas de Género en la Argentina Estado de Situación y Desafíos”. Disponible en: <https://www.argentina.gob.ar/noticias/la-direccion-de-economia-igualdad-y-genero-presentoel-informe-las-brechas-de-genero-en-la>

Ministerio de Economía de la Nación, Dirección Nacional de Economía, Igualdad y Género (2020). “Ingreso Familiar de Emergencia. Análisis y desafíos para la transferencia de ingresos a trabajadores/as precarios”. Disponible en: <https://www.argentina.gob.ar/noticias/la-direccion-de-economia-igualdad-y-genero-presentoel-informe-las-brechas-de-genero-en-la>

Ministerio de Economía de la Nación, Dirección Nacional de Economía, Igualdad y Género (2020). “Políticas públicas y perspectiva de género”. Disponible en: <https://www.argentina.gob.ar/economia/igualdadygenero>

Ministerio de Economía de la Nación, Dirección Nacional de Economía, Igualdad y Género, (2020). “Los cuidados, un sector económico estratégico. Medición del aporte del Trabajo Doméstico y de Cuidados no Remunerado al Producto Interno Bruto”. Disponible en: https://www.argentina.gob.ar/sites/default/files/los_cuidados_-_un_sector_economico_estrategico_0.pdf

Ministerio de las Mujeres, Géneros y Diversidad de la Nación. Dirección Nacional de Políticas de Cuidados (2020). Resumen ejecutivo "Campaña Nacional Cuidar en Igualdad. Necesidad, derecho, trabajo": <https://www.argentina.gob.ar/sites/default/files/campananacionalcuidarenigualdad.pdf>

Ministerio Público de la Defensa, Ciudad Autónoma de Buenos Aires (2017). "La revolución de las mariposas. A diez años de la gesta del nombre propio".

Rodríguez Enríquez, C. M., & Marzonetto, G. L. (2016). Organización social del cuidado y desigualdad: el déficit de políticas públicas de cuidado en Argentina. Revista Perspectivas de Políticas Públicas Año 4 N° 8 (enero-Junio 2015).

Traducción realizada por el Centro Universitario de Idiomas de la FAUBA.

Lo'onatac na na'aqteguec na Centro Universitario de idiomas cheqa'ua ñe FAUBA.

XYZ

Edit.
mingeneros

COLECCIÓN
XYZ

editorial@mingeneros.gob.ar

Direcciones

Balcarce 186, 6° piso,
C1064AAD

Entre Ríos 181, 9° piso,
C1079ABB.

Av. Paseo Colón 275, 5° piso
(mesa de entrada),
C1063ACC

Cochabamba 54,
C1064ACA.

Teléfono

+54 943429010 / 7079
(Recepción Paseo Colón)

MinGenerosAR   

**primero
la gente**



Ministerio de las Mujeres,
Géneros y Diversidad
Argentina

ISBN 978-987-47999-2-0

