

COLECCIÓN
XYZ

TEKOJOJA ÑEÑANGAREKÓPE

COLECCIÓN
XYZ

TEKOJOJA ÑEÑANGAREKÓPE



Ministerio de las Mujeres,
Géneros y Diversidad
Argentina



Para la traducción a lenguas originarias de los materiales de la Editorial Mingeneros se respetaron los criterios acordados por lxs traductorxs y sus comunidades respecto del uso de determinadas palabras en idioma español para facilitar la comprensión del texto.

Oñembohasa haguâ ypykue ñe'ême umi tembiporu Editorial Mingeneros-pegua oñemonei umi mba'e ñe'êmbohasahára ha hetâyguakuéra he'íva ojeporu haguâ ñe'ênguéra español-pe ikatu haguâicha hasy'ÿve oñentende haguâ jehaipyre.

Autoridades Nacionales

Presidente de la Nación

Dr. Alberto Ángel Fernández

Vicepresidenta de la Nación

Dra. Cristina Fernández de Kirchner

Jefe de Gabinete de Ministrxs de la Nación

Lic. Santiago Andrés Cafiero

Ministra de las Mujeres, Géneros y Diversidad

Ab. Elizabeth Gómez Alcorta

Secretaria Unidad Gabinete de Asesorxs

Lic. Lara González Carvajal

Secretaria de Políticas de Igualdad y Diversidad

Lic. Paula Cecilia Merchán

Subsecretaria de Políticas de Igualdad

Lic. Pilar Escalante

Mba'épa oî ipype

Ñe'êñepurû	7
Ñe'êjeikeha	9
¿Mba'épa umi ñeñangareko?	11
Tembiapo ñangareko rehegua ñaikotevê	12
Ñeñangareko ha'e peteî derecho	13
Ñangareko ha'e peteî mba'apo	15
Ñangareko ha tekojoja'ý	21
Ñangareko enfoque interseccional guive	21
Estado rol	23
Ñe'ê pahakuéra	25
Moñe'êrâty	27

Pe Ministerio de las Mujeres, Géneros y Diversidad de la Nación jejapohápe osê umi jepytasokuérágui ojapóva oñondivepa ymaite guive umi movimiento feminista ha diversidad rehegua, ha avei ha'e Gobierno Nacional ko'âgagua decisión política omopu'â haguâ pe agenda género rehegua.

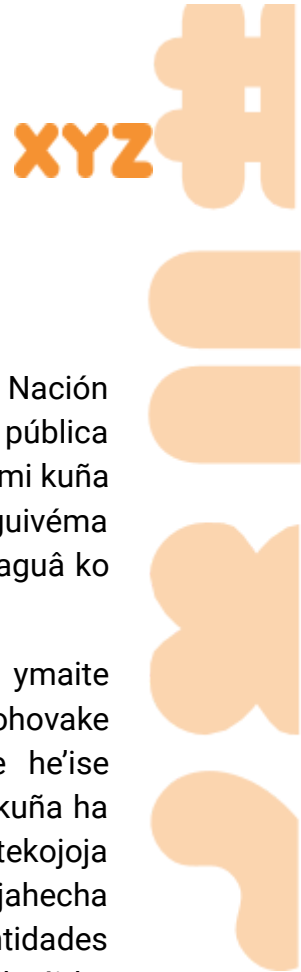
Umi problema mbaretejeporu ha tekojoja'ÿ rehegua ndaha'êi peteî tapicha añonte mba'e, ha'e ningo ha ha'eva'erâ de interés público y político opa sociedad-pe guarâ. Ñañe'êvo mbaretejeporu género-re ha ñantendéramo upéa ombohovake tekojojápe, upéicharô umi política ha tembiapo ojejoko ha oipytyvô haguâ oñemoirûva'erâ umi política-re ha tembiapóre oñemoarandu haguâ ha ohechauka haguâ derecho-kuéra.

Ore rembiapópe rombohechauka umi kuña ha LGBTI+ derecho-kuéra, ha romokyre'ÿ umi ñemoambue tekotevêva iñambue haguâ umi condición omboguatáva ha omotenondéva umi desigualdades estructurales por motivos de género.

Roñemboyke peteî desafío guasúpe oñorâirôva peteî disputa cultural-pe tekojoja rehehápe ha omé'ê haguâ ñembohováí umi problemática específica-kuérape ombohasa'asýva umi kuña ha LGBTI+.

Upévare rojapose ko tembiapo, roñeporandu haguâ umi discurso ha sentido establecido-kuéra rehe. Peteî tenda ikatuhápe romokyre'ÿ ñombyaty pyahu ha iporâvéva, oñemboja'óva tekombó'e ha ikatuhápe roguahê opárupi ko tetâme.

Ko sello editorial osê peteî tembiapógui ojejapova'ekue oñondive ombyatýva ñe'ê, ñomongeta ha umi mba'e iñeikotevêva ojejuata haguâ upe tape rupi ñandereraháva Argentina inclusiva ha diversa jaipotáva mopu'âhápe. Umi colección ha material-kuéra oîva pype ha'ese peteî tembiporu tekombó'êpe guarâ, ojehechauka ha oñemokyre'ÿ haguâ pe pensamiento crítico. Peteî ñembyatyha oîháme heta mba'e género ha diversidad rehegua, tomokyre'ÿ tembiapo ha jepy'amongeta pyahu, ha tomoambue tekotevêhápe jaike haguâ peteî sociedad hekojojavévape opavavépe guarâ.



Ñe'êñepyrû

Heñói guive 2019-pe, pe Ministerio de las Mujeres, Géneros y Diversidad de la Nación oñemoi petei tembiapo guasu: ojapose ha omboguatase umi política pública jahupyty haguâ tekojoja añete género-kuéra apytépe. Petei tembipota osêva umi kuña movimiento-kuéragai, feministas ha diversidad-pegua ñane retâme ymaite guivéma omopu'áva ha omokyre'yva ko agenda ha, omoivo hikuái iñakâ omoambue haguâ ko realidad hekojoja'yva, roipyhyjey poyviramo ha ñe'ême'êramo.

Roikuaa ko jepytaso ojehechakuaa haguâ tekojoja género-kuéra apytépe ou ymaite guive ha roñeñandu pe jepytaso pehengue; upéicharamo jepe ko'ára ñambohovake gueteri tekojoja'y guasúre. Jahupytyramo tekojoja género-kuéra apytépe he'ise jahechakuaaha jaikoha petei sociedad-pe oiháme brecha-kuéra omoiva umi kuña ha LGBTI+ petei situación de desventaja-pe kuimba'ekuéra rovái. Jahávo tekojoja rapére he'ise, añetehápe, ñamba'apóvo ñamomichî haguâ. Techapyrâme, jahecha gueteri oíha heta estereotipo-kuéra oidentifikáva kuñanguéra ha ambue identidades feminizadas umi tembiapo ñangareko rehegua, oñeimo'ávo ojapova'erâha hikuái ha ha'éha innatas térâ "naturales".

Heta jey ro'eva'ekue upe tembiapo óga ha ñangareko rehegua distribución oñepyrûha heta ambue tekojoja'y. Ára, ñeha'â ha umi mba'e jarekóva ñane akâme ipohýva kuñanguérape guarâ oreko consecuencia-kuéra opa ámbito hekovekuérape ha omombyky pe ejercicio de derechos.

Avei tekotevê jahechakuaa porâ oíha hetaichagua realidad: umi condición social, económica ha hetaichagua geografía, teko, ha avei umi mba'e ogaygua rehegua oíva opárupi ñane retâ pukukue javeve ha umía oinflui mba'éicharupi ñamboguata ñande rekovekuéra ha umi tembiapo ñeñangareko rehegua. Ko sentido-pe, romba'apose perspectiva de género ha diversidad reheve ha avei petei mirada interseccional reheve tohechakuaáva mba'éicha ipohýi, ndaha'éinte género, avei clase social, la etnia, ha ambue factor-kuéra.

Ojapo heta década feminismo-kuéra he'íha ojerureha hína umi tembiapo ogapypegua ha tembiapo ñangareko rehegua ipohyieterei kuñanguérape guarâ ha identidad feminizada-kuérape, ohechaukávó mba'e vai oguerúva ko mba'e pohýi ha avei ohechauka aporte guasu ojapóva hikuái economía-pe. Upévare, oñepyrû guive ko gestión, Gobierno Nacional ojepy'apetei omoí haguâ tembiapo ñangareko rehegua política pública apytépe.

Py'yí, pandemia por COVID-19 oiko jave umi tembiapo ñangareko reheguágui oiko petei debate urgente. Ojehecha porâ mba'éichapa imba'eguasú ko'â tembiapo ojejapóva ára ha ára ha hetaite ñaikotevêva opa tapicha rekovekuérape guarâ,

ojehecha mba'éicha ñañoikotevê ojehe, ñaikotevê oñeñangareko ñande rehe ha avei ñañangarekova'erâ ñande rapichakuerare oiko haguâ ñande sociedad ha heta ñañeha'â upearâ. Ko'â tembiapo mante ojehechakuaa'yva oñemoî escena pública ha ogakuéra mbytetépe.

Oiko upéicharô peteî oportunidad oñemomba'eguasú haguâ umía, ñamba'apo jahechakuaa haguâ tapichakúera ñeha'â ha hí'ára avei oipuruva'erâha clave económica ha tekojojápe.

Jaikuaa noñepyrûiha ko'âga tembiasakue ha tekotevê jahechakuaa opa política-kuéra oñemboguatava'ekue oñembotuicha haguâ umi derecho oñangareko ha oñeñangareko haguâ tapicháre. Opyta ñandéve guarâ justicia social, construcción colectiva ha búsqüeda igualitaria, ha ñande aguara Estado Argentino-re oguatamive reheohechakuaa haguâ abordaje integral guive, ombotuichasévo umi oñangarekóva ha oñeñangarekóvare derechoskuéra.

Roguereko pe responsabilidad histórica rojapo porâ haguâ ko tembiporâ guasu. Roipota opavavére toñeñangareko porâ, marâve ndikói moôguápa ñande térâ mboy pirapirépa jaguereko. Rosegi haguâ ko tembiapóre rohechakaseve umi tembiapo ñangareko rehegua ha mba'épa roipota Estado-ramo. Ore rembipota ha'e toiko ko manual-gui peteî tempiporu toipytyvô oñemopu'â haguâ peteî sociedad hekojojavéva.

Pilar Escalante

Subsecretaria de Políticas de Igualdad

Secretaría de Políticas de Igualdad y Diversidad

Ministerio de las Mujeres, Géneros y Diversidad de la Nación

Ñe'êjeikeha

"Mba'é personal ha'é político".

¿Mba'érepa tekotevê ñañe'ê ñeñangareko rehe? ¿Mba'érepa peteî mba'é ñaimo'áva oîha ogakuéra pype ha'é político? ¿Mba'éichapa oñemoî recurso-kuéra peteî tema "privado" peguarâ? ¿Estado oikeva'erâpiko? Opa ko'â ñeporandu osê ñañe'êvo políticas de cuidado rehegua ha opa ñeporandu oñehenduva'erâ.

Tembiapo ñangareko rehegua ha'é umi mba'é jajapóva ára ha ára ñatende haguâ umi mba'é ñaikotevêva ñande ha oikotevêva ñande rapichakuéra. Hekojoja'ý rehe mba'éichapa oñemboja'ó, ro'e ha'eha pe núcleo central osê guive hetaichagua tekojoja'ý oîva género-kuéra apytépe.

¿Mba'é jardín-pa agueraháta che membýepe? ¿Mba'éichapa ajapóta omohenda haguâ che mba'apoha horario ha mitânguéra mbo'ehao horario? ¿Moôpa ajuhúta peteî tenda ikatuhápe oñeñangareko che jarýire? Ko'â jepy'apeteî, ñepyrúháme ñaimo'â ha'eha peteî elección personal, oî prejuicio-kuéra ha estereotipo-kuéra ypýpe Oñeimo'ávare ko'â mba'é ojavova'erâha umi identidad feminizada-kuéra ha ojehechakuaava'erâ diseño de políticas públicas-pe ohekáva pe tekojoja género-kuéra apytépe.

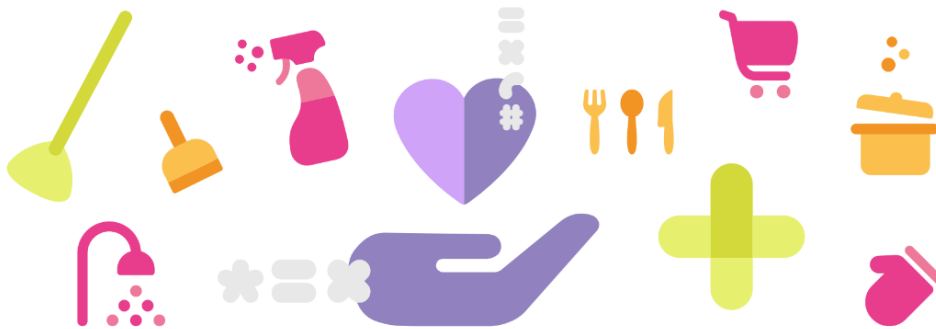
Ojehechaukase pe inimbo ojehecha'ýva oîva tekojoja'ývape oñemboja'ó haguâ umi tembiapo ñangareko rehegua ha hetave mba'é oîva oñembojoajúva tekojoja'ývape género apytépe. Upéicha, ñeñangareko rehegua oñemboykéramo jepe mantereí esfera de las políticas públicas-gui, ho'a hatâ umi fenómeno-kuéra ári ñahendúva ha ñañomongetáva ára ha ára: pe feminización de la pobreza, umi desigualdad social-kuéra, pe desempleo ha informalidad, pe brecha salarial, pe desigualdad de género en la participación política ha avei umi mbaretejeporu machista-kuéra.

Pe Estado, omoañetévo derecho-kuéra, oñeha'áva'erâ oñemboja'ó porâve haguâ umi tembiapo ñangareko rehegua. Kóa he'ise oñemboguatava'erâha umi política oñembohovakéva umi pauta cultural oime hatáva, estereotipo-kuéra, ley-kuéra, mba'éichapa ñañorrelasiona ogayguápe ha tekohápe, oñondivepa, ha tomoguahê forma pyahu oñemohenda haguâ tekojojápe.

Ministerio de las Mujeres, Géneros y Diversidad guive rome'ê ore ñe'ê ko demanda histórica umi kuñanguéra movimiento reheve oúvo hikuái omoî ko problemática agenda pública-pe ymaite guive. Peteî jerure ko'âga oipyhýva Estado omombarete ha omotenonde haguâ umi política ñeñangareko rehegua tekojojápe.

¿Mba'épa umi ñeñangareko?

Ñambohero tembiapo ogapegua ha ñangareko rehegua umi tembiapópe jajapóva ára ha ára jaikove haguâ ha oikove haguâ ñande rapichakuéra. Ñambojývo, ñamopotívo, ñamohendávo, ñamba'ejoguávo térâ ñaimévo mitânguérandi, tapicha tujakuérandi térâ orekóva discapacidad ndive ha oikotevéva toñepytyvô chupekuéra, umi tembiapo oñembojoaju reproducción reheve, teko porâ reheve ha tekove reheve.



Ani ñanembotavy pe sentido común. Jahechaukávo umi tembiapo ñangareko rehegua he'ise jajesareko porâha umi mba'e ñande jajapóvare ha ñande rapicha ojavóvare ñama'ê haguâ (ojoehe) mombyry guive:

- ¿Mávapa oñangareko'akue nderehe térâ oñangareko nderehe ko'âga?
- ¿Araka'épa térâ mba'érepa ñaikotekê oñeñangareko ñanderehe?
- ¿Araka'épa ha mavarehépa reñangarekora'e?
- ¿Mboy tiempo peteî jasýpe reñangareko? ¿Ha arapokôindýpe?
- Tava'ípe, okavusúpe térâ tapére, ¿rehechápa tapicha oñangarekóva hapicháre? ¿Mávapa oñangareko mávare?

→ Tembiapo ñangareko rehegua ñaikotevê

Tukuyninchis kawsayninchispa Opavave sapy'ante ñande rekovépe ñaikotevê toñeñangareko ñanderehe. Ñañe'ê hína tembi'úre, aóre, ñane tesâirekóre: umi tapicha necesidad básica ñaikotevêva oimeháicha.

Pe ñangareko ikatu ojejapo ha ndojehepyme'êi, oî rehe peteî mba'e oñembojoajúva pehengue rehe térâ tekohagua rehe; ikatu avei ojejuhu sector público ha omoneívare normativa; térâ ikatu ojehepyme'ê ha ojejuhu mercado-pe. Upéicha, ikatu jahechakuaa porâ umi tapicha oñangarekóva: Estado, mercado, tekoha, pehenguekuéra.

Upeichaite, sapy'ante oî ára ñande rekovépe oñeñangarekova'erâha tapichakuérare ikatu haguâ oî autonomía: tapicha imichîrô, itujaitérô, térâ tapicha orekórô discapacidad ha oikoteverô oñeipytyvô chupe. Oî avei tapichakuéra ndaiporiha ko'â apytépe ha ojejuréva avei toñeipytyvô chupekuéra, umi oñeikotevêva toñeipytyvô chupekuéra ojapo haguâ ko'â tembiapo ñangareko rehegua ikatu haguâ omba'apo.

Pe **organización social del cuidado** ha'e mba'éichapa oñembojoaju umi tapicha oñangarekóva oñeñangarekóva reheve. Ko concepto oî idea de redes de cuidado apytépe (Pérez Orozco, 2006) oñembyatyhápe umi oñangarekóva hapicháre, oñeñangarekóva hesekuéra ha avei umi legislación ha regulación-kuéra, pe mercado laboral ha comunitario; opa mba'e ikatu iñambuéva.

Jahechauka he'ise jaikuaa porâ mávapa umi tembiapo ojejapóva ára ha ára, jahechakuaávo mba'éichapa ipohýi sostenimiento ha reproducción de la fuerza de trabajo-pe guarâ ha, avei, jahechakuaa mba'e rol okumpli oipytyvô haguâ umi tapicha remikotevê ha mborayhurekópe. Jaikuaa porâ haguâ pe rol económico orekóva ko'â tembiapo ñañe'ê **economía del cuidado** rehe, peteî concepto omongoráva umi estudio mba'écharupi tembiapo ogapegua ha ñangareko rehegua ojehepyme'ê'ýva omoî heta sistema económico.



Pe tembiapo ñangareko rehegua tekotevê oñemohenda porâ, heta tapicha tome'ê iñe'ê ha toipytyvô, institucion-kuéra toiko porâ, regulación-kuéra toñemoañete, avei responsabilidad, mborayhu ha, sapy'ante, pirapire

oñeñembo'y haguâ pe red. Rehechakuaávo nde experiencia ha tekoha mba'e oîva nde jerére.

- ¿Mba'éichapa oñemohenda umi tembiapo ogapegua umi núcleo oîva nde jerére?
- ¿Ndéve guarâ piko ndaipóri rire ko'âichagua tapicha ojaipóva ko'â tembiapo ikatu'amo'â ojejapo ambue mba'e, techapyrâme oñemba'apo?
- ¿Mba'épa oiko hetaichagua sector social-kuérape tembiapo ñangareko reheguagui? ¿Opavavépiko oñemohenda upéicha? ¿Mba'emba'érepa ojoavy hikuái?
- ¿Mávapa ndaha'eiha pehengue jaikuaa ombohasy'ýva umi mba'e ñeñangareko rehegua nde localidad-pe? ¿Mba'e rol-pa oguereko hikuái? ¿Oñemomba'eguasúpa chupekuéra?
- Mba'éichapa imba'eguasú pe mba'apo ojejapóva oñondivepa peteî sociedad-pype sector privado, público, ha comunitario-pe?

→ Ñeñangareko ha'e peteî derecho

Ñeñangareko'ýre ndikatúi amo'â jaikove. Upévare, Estado omoañeteva'erâ. Constitución Nacional-pe oñeme'é jerarquía constitucional heta tratado internacional-kuérape derechos humanos rehegua ohechakuaáva oîha heta tekoha ro'éva ha'eha objetivo de la política de cuidados.

Estado argentino he'i ojaipotaha:

- Mitânguérare toñeñangareko oikotevêvare okakuaa porâ haguâ hikuái - **Convención sobre los Derechos del Niño (1990)**.
- Omokyre'ýta umi institución pública-kuérape oikuaa hetáva tapicha tuja ñeñangareko ha derecho-kuérare - **Convención Interamericana sobre la Protección de los Derechos Humanos de las Personas Mayores (2017)**.

- Omoneíta ikatu haguáicha umi tapicha oñangarekova'erâ ipehenguekuérare ha omba'apóva avei toguereko derecho ha ani toñemboyke chupekuéra ha, ikatúramo, conflicto'ýre hembiapo ogayguapegua ha imba'apopegua rehe - **Convenio 189 de la Organización Internacional del Trabajo sobre las trabajadoras y los trabajadores domésticos (2013)**.
- Omoañetéta ojeike haguâ opavavéicha ha ñemboyke'ýre orientación sexual térâ identidad de género rehe seguridad social-pe ha ambue medida-kuérape protección social rehegua, avei umi beneficio laboral, licencia imemby haguére térâ ita'ýra haguére, umi beneficio mba'apo'ý rehe, seguro, ñeñangareko tesâime guarâ - **Principios de Yogyakarta (2006)**.
- Omokyre'ýta umi política oñemboja'o porâve haguâ umi responsabilidad tembiapo ogapegua rehegua ha ñeñangareko rehegua kuimba'ekuéra ha kuñanguéra apytépe - **Compromiso de Santiago (2020)**.
- Umi tapicha orekóva discapacidad toguereko umi servicio de asistencia, ambue mba'ekuéra apytépe - **Convención sobre los Derechos de las Personas con Discapacidad (2008)**.

Ko'â compromiso internacional-kuérape ñamoîveva'erâ umi norma nacional-kuéra oisambyhýva umi derecho ñeñangareko rehegua. Pe Código Civil y Comercial de la Nación oñe'ê responsabilidad parental rehe ha he'i ha'éha "peteî deber ha derecho-kuéra aty orekóva umi iñemoñaréva imemby térâ ita'ýra rehe, oñangareko haguâ hese ha okakuaa porâ haguâ hekovépe menor de edad jave ha ndaha'éiramo emancipado" (Art. 638). Avei, pe responsabilidad parental oho mitâ ha mitârusu derechokuéra ñeñangareko rapére. Pe responsabilidad oñemboja'o tuvakuéra apytépe, ndaipóriramo disposiciones en contrario.



Umi ley ha acuerdo internacional-kuéraicha omoî umi lineamiento ha omohendáicha tapicha derecho ha responsabilidad-kuéra, oî avei ambue aspecto-kuéra he'íva mba'éichapa oñemohenda umi tembiapo ñangareko rehegua.

- ¿Oîpiko mandato térâ estereotipo familiar/social/comunitario ñeñangareko jerére? ¿Mávapa?

- ¿Reikuaápa peteî tapicha omba'aposévape ñeñangarekohápe ha ndikatúi?
- ¿Mba'éichapa oguahê kuimba'ekuérape umi ñomongeta ñeñangareko rehegua?
- ¿Iporâpa jarekova'erâha pehenguékúera, peteî red socioafectiva, térâ heta pirapire oñeñangareko haguâ ñanderehe ñaikotevêramo?

→ Ñangareko ha'e peteî mba'apo

Ojehepyme'êramo térâ ojehepyme'ê'ýramo, ojehayhúramo térâ ojehayhu'ýramo, ro'e akói ha'eha mba'apo ojejapóramo mba'ekuéra ogapegua térâ oñeñangarekóramo tapicháre. ¿Mba'érepa? Ojejapóramo rehe he'ise energía, tiempo ha recurso-kuéra.

Opa tembiasakue pukukue javeve, ko'â tembiapo oñemo'â ha oñemboyke'akue umi cálculo económico-kuérargui oñeimo'ávargui nomoîrihague mba'eva tetânguera economía-pe. Peteî división sexual del trabajo rehe ombojoajúva kuñanguérape umi tembiapo reproductiva rehe, ojejapóva ógape ha mborayhu rehegua, hetave umi tembiapógui ho'a kuñanguéra ári; ha umi tembiapo reproductivo ámbito público-pe ojapo jepi kuimba'ekuéra.

LGTBI+ caso-pe, avei ho'a hi'arikuéra pe mandato del cuidado noñemboykéiramo chupekuéra hogayguágui térâ oñeikotevê mantéramo oñeñangareko hapichakuérare. Upévare, imba'eguasueterei jajepy'amongetáramo umi cobertura universal de las necesidades de cuidado, marâve ndoikói ñande rogayguáramo, ñande rekoháramo térâ ñande pirapiréramo.

Oñemomba'eguasueterei umi tembiapo ñangareko rehegua ha upévare noñeimo'ái ha'eha peteî mba'apo. Ndojehepyme'êiramo, ndojehechakuaái estadística-kuérape ha ojehepyme'êramo, oî informalidad-pe, oreko'ýre protección social.



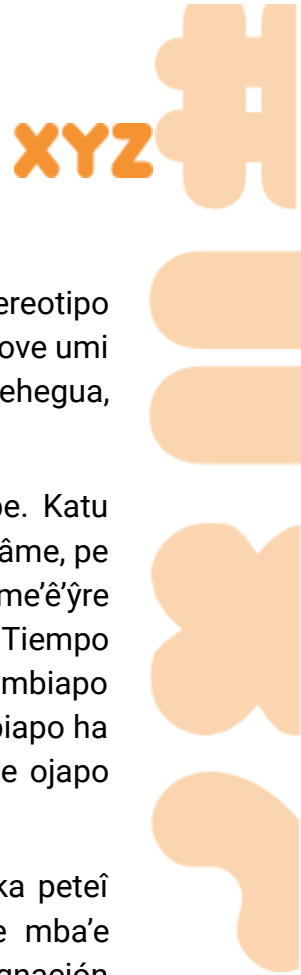
**Ikatu'ýramo jaiko umívare, ¿mba'érepa nañamomba'eguasúi?
Umi tembiapo ñangareko rehegua imba'eguasu tekópe ha**

tekohápe ha oñemo'áva, ha avei umi tapicha oñangarekóva hapicháre ára ha ára.

- ¿Mba'éichapa eréne ha'eha umi tapicha oñangarekóva pirapirére condición de trabajo (techapyrâme, enfermero-kuéra, cuidador-kuéra, omba'apóva ogakuérape)?
- ¿Reimo'âpa ojehechakuaaveva'erâha ha oñemoporâveva'erâha umi tapicha oñangarekóva condición de trabajo?
- Nde remba'apohápe ¿mba'é tembiapo ojejapo ñangareko rehegua? ¿Tekotevêpa oñeñangareko ambuére?
- ¿Reimo'âpa umi ñangareko orekoha impacto ambue dimensión-kuérape ámbito social, laboral, educativo, cultural, económico, sanitario-icha, ambuekuéra apytépe? ¿Mba'éicharupipa?
- ¿Hasýpa ndéve guarâ remba'apo instituciones de pertenencia-pe reñangarekova'erâ haguére ambue ámbito-kuérape? ¿ojehúpa upéicha avei ambue ne irînguérape? ¿ijojápa umi kuña, kuimba'e ha LGBTI+ peguarâ?

Pe kuña ñangarekohára estereotipo ha'e peteî construcción social funcional al desarrollo del capitalismo. Ko tembiapo arapy ojejapova'erâha ojeike haguâ peteî mba'apoha ojehepyme'évape, ymaite guive ojapo kuñanguéra ojehepyme'é'ýre chupekuéra. Ñaime haguâ ocho horas peteî mba'apohápe ñande róga rokáre, ñamoî poráva'erâ heta mba'e ikatu haguâicha ñaime upe mba'apohápe. Techapyrâme, jarekova'erâ ao potî. Upearâ, oíva'erâ ohechakuaáva pe temikotevê, ojoguava'erâ, ojoheiva'erâ, omokâva'erâ ha oplanchava'erâ.

Ko organización ou vai'akue ha ko'âga avei ou vai kuñanguéra autonomía-pe guarâ ha hekovépe guarâ avei. Ha'ekuéra omoivéramo hi'ára ojapo haguâ ogapegua ha oñangareko haguâ hapichakuérare, hi'ára sa'ive oñangareko haguâ ijehe, omba'apo haguâ, oñemoarandu haguâ, ha avei, opytu'u haguâ. Umi política de cuidado ha'e, ipahápe, política-kuéra ára jeporu rehegua.



Ha'éramo jepe kuñanguéra ndoiporúiva hí'ára oñangareko haguâ, umi estereotipo ombojoajúva umíare omomichî posibilidad ojuhu haguâ mba'apo. Ojehecha vove umi dato empleo no registrado rehegua, subocupación ha desocupación rehegua, kuñanguéra oî tenda vaivévape.

Ko'â década-kuérape ituichave kuñanguéra participación mercado laboral-pe. Katu tembiapo ñangareko rehegua, ndojupíri kuimba'ekuéra participación. Ñane retâme, pe tiempo promedio oñemoíva oñeñangareko haguâ hapicháre hepyme'é'ýre ijoja'yeteréi. Pe Encuesta sobre Trabajo No Remunerado y Uso del Tiempo (EAHU-INDEC, 2013), he'í kuñanguéra ojapoha hetave 75% umi tembiapo ogapeguágui ojehepyme'é'ýva. Pe 88,9% kuñanguéra apytépe ojapo ko'â tembiapo ha oiporu hikuái 6,4 aravo opa árape. Upeaja, 57,9% nte kuimba'ekuéra apytépe ojapo umi tembiapo, ha oiporu hí'aragui 3,4 aravo opa árape.

Pirapire mercado de trabajo-pe hekojoja'y, ha umi kuña rembiapo ohechauka peteî sesgo de género oñembojoajúva estereotipo de cuidado-kuéra rehe. Upe mba'e romboheróva segregación horizontal térâ **paredes de cristal** ou pe asignación arbitraria de roles-gui omoî hatáva pe división sexual del trabajo. Upéicha, kuimba'ekuéra oî umi mba'apo industria rehegua ha upépe ojehepyme'éve ha kuñanguéra omba'apove jepi umi sector tesâi rehegua, tekombo'e rehegua ha óga rehegua, tembiapokuéra oñeimo'áva ha'eha ñangarekoharaichagua.

Pe segregación vertical, térâ **techo de cristal**, oñe'ê umi mba'ére ombohasa'asyva kuñanguérape ha ndaha'éiva upéicha kuimba'ekuérape guarâ oíke haguâ omba'apo umi tenda ojepy'apeteívape empresa térâ institución-pe omba'apóvape profesional-kuéra. Ha'éramo umi trayectoria laboral "interrumpidas" kuérare ára oñemoîhague oñeñangareko haguâ, ha avei umi capacidad de liderazgo oñeha'arôva rehe peteî ha ambue género rehe avei oñembo'yva umi estereotipo-kuérape.

Ko'â mba'e ohechauka heta **brecha salarial** rehe kuimba'ekuéra ha kuñanguéra apytépe. Tercer trimestre 2019 pukukue javeve ojejuhu peteî joavy 29%-gui kuimba'ekuéra ha kuñanguéra ingreso promedio apytépe. Ko brecha ituichave ñañe'êramo mba'apoha no registrado térâ cuentapropista-kuéra rehe. Pe caso peteîhame, pe joavy oguahê 35,6%-pe katu caso mokôihame ohupyty 29,4% (DNEIyG MECON, 2020).

Nañamomochîriramo pe brecha tembiapo ñangereko reheguápe, hasýta ñamomichî haguâ brecha de salarios kuña ha kuimba'e apytépe.

Ipahápe, pe **piso pegajoso**, oñe'ê umi barrera sociocultural-kuéra rehe ohejáva kuñanguérape topyta ipehenguékuérandive hógape ha ombojetu'ú chupekuéra omba'apo haguâ okápe. Upéicha, opyta umi mba'apópe oje'éva ha'eha de menor calificación (informales térâ de medio tiempo) ha, upévare, ojehepyme'ê sa'ive chupekuéra. Ko'â posición oime ojejuhu haguâ peteî "equilibrio" umi responsabilidad-kuéra apytépe oíva ógape ha ho'áva kuñanguéra ári.

Paredes de cristal

Umi muro ojehecha'ýva oisambyhýva umi ñemoarandu ha mba'apoha rape, omoívo kuñanguérape peteî tenda vaive ha ojehepyme'ê sa'ivévape.

Techo de cristal

Mba'e ombojetu'úva kuñanguérape oîramo comparación kuimba'ekuérare oike haguâ umi puesto de decisión-kuérape.

Brecha salarial

Pe tekojoja'ý ikatu avei jahecha pe retribución salarial-pe omoî porâvéva kuimba'ekuérape kuñanguéra ári.

Piso pegajoso

Umi barrera sociocultural ohejáva hapykuépe kuñanguérape topyta hikuái ógape ha ombojetu'u chupekuéra omba'apo haguâ.



Umi mba'e omoîva tembiapo ñangareko rehegua economía-pe

Ary 2020-pe, pe Dirección de Economía, Igualdad y Género del Ministerio de Economía de la Nación ojapo cálculo oikuaa haguâ mboy aporte omoî tembiapo ogapegua ha ñangareko rehegua ojehepyme'ê'ÿva ñiane retâ PBI-pe ha onohê pe mba'érepy ha'éha 16%. Pe hepy oñeimo'áva ituichave pe omoîvare industria (13.2%) ha comercio (13%); **he'ise, oñemoîramo peteî valor monetario, ha'e sector omoîvéva opa economía argentina-pe.**

Upe tekojoja'ÿ oîva trayectoria laboral-kuérape avei ombopohýi **kuñakaraikuéra** situación económica, orekóvo hikuái sa'ive años de aporte ndikatúi haguére hikuái oñesostene umi empleo registrado-pe, oñangarekova'erâ haguére térâ oguereko haguére umi mba'apoha inestable ha informal.

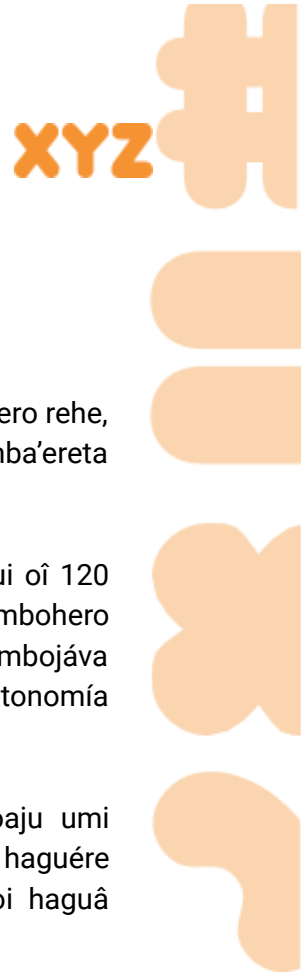
Ñane retâ, Plan de Inclusión Previsional rupive, oreko'akue peteî papel activo oipytyvôramo igualdad de género-pe omoingévo heta kuñáme ndoguerekóiva'ekue opa año de aporte oikotevéva jubilación-pe guarâ.

Kuñanguéra orekóva discapacidad caso-pe, avei oñeimo'â ha'éha hikuái improductivas ha oñeme'êramo mba'apoha chupekuéra heta mba'e omoambueva'erâha, umi licencia extraordinaria ha ijetu'utaha oheja haguâ chupekuéra cesantes. Avei, heta tenda oñemba'apóvape ndoguerekói umi mecanismos básicos de accesibilidad física y comunicacional ha upéa omboyke oñembojoaju haguâ ko'â espacio-kuérare (sea como destinatarias o para trabajar en ellos).

Umi **personas trans**-pe guarâ oike haguâ ha opyta haguâ peteî mba'apohápe hasyve. Umi brecha de género ohechaukáramo oîha desventaja-pe umi kuña cisgénero ñamañáramo kuimba'ekuérare, trans ha travesti-kuéra caso-pe ojehechauka oîha déficit casi absoluto empleo registrado-pype. He'ívare peteî relevamiento ojejapova'ekue población trans-pype Ciudad Autónoma de Buenos Aires-gua Ministerio Público de la Defensa rehe ary 2017-pe, **más de un 80% de las mujeres trans y travestis** araka'eve ndoguerekói hikuái mba'apoha formal ha 70% araka'eve ndikatúi oike peteî entrevista laboral-pe².

¹ Cisgénero: oje'e ha'éha umi tapicha orekóva identidad de género ijójava sexo rehe oñeme'êva'ekue chupe heñçoi hague genitalidad rehe.

² Ministerio Público de la Defensa, Ciudad Autónoma de Buenos Aires (2017). "La revolución de las mariposas. A diez años de la gesta del nombre propio". Oî ápe: https://www.mpdefensa.gob.ar/sites/default/files/la_revolucion_de_las_mariposas.pdf



Ñangareko ha tekojoja'ÿ

Ñañe'ëramo ñeñangareko rehe ñañe'ê hína pe núcleo duro de la desigualdad de género rehe, upe guive oñemombarete ambue tekojoja'ÿ ha mbaretejeporu. Ko sentido-pe, umi mba'ereta ojejapova'erâ ogakuérape ho'apa mboriahurekópe ha kuñarekópe.

He'ívare CEPAL dato-kuéra ary 2018-guare, Argentina-pe, 100 kuimba'e mboriahúgui oî 120 kuña mboriahu avei, ha hetave umi caso-pe oîha mboriahuetevéntema. Kóape ñambohero **feminización de la pobreza**. Pe rol social asignado al cuidado, umi mba'e oñembojáva ombojetu'uve haguâ chupekuéra oïke haguâ mercado laboral-pe, ogueru falta de autonomía opa hekovekuéra javeve.

Umi tekojoja'ÿ oîva oñemboja'ó haguâ tembiapo ñangareko rehegua oñembojoaju umi situación rehe oîháme **mbaretejeporu género-re**. Ko falta de autonomía hembiapo haguére hógape omodepende chupekuéra hapicha pirapirére ijetu'uvévo chupekuéra opoi haguâ hapicha oiporúva mbaretégui.

→ Ñangareko enfoque interseccional guive

Pe enfoque interseccional ha'e peteî manera jajepy'amongeta haguâ realidad-re jahechakuaávo oîha interacción heta sistema de opresión apytépe (ha'ëramo género, etnia, clase, hamba'e). Omoî peteî ñema'ê ipypukuve umi tembiapo ñangareko rehegua omoneívare hetaichagua dimensión ha cruce posible ipohýiva umi kuña ha LGBTI+ rehe.

Techapyrâme, ndaha'éinte pe tembiapo ñangareko rehegua ndojehepyme'êiva jajahápe umi kuimba'e, kuña ha LGBTI+ apytépe, avei ambueichagua estrato económico-kuéra apytépe. Kuñanguéra ojapoháicha hetave umi tembiapo ojehepyme'ê'ÿva kuimba'ekuéragai, kuñanguéra imboriahuvéva ojapo, en promedio, hetave tembiapo ojehepyme'ê'ÿva kuñanguéra ipirapirevégui.

Umi kuña mboriahu hetave oñangarekova'erâ ha ikatu'ÿve ojapo Estado nomoañetëiramo chupekuéra educación pública, acceso a la salud, oportunidades laborales formales, ambue mba'e apytépe. Kuñanguéra orekóva ingreso medio térâ alto ikatu jave ohepyme'ê hikuái umi tembiapóre peteî óga mba'apohárape ha ikatu jave oiporu upe ára omba'apo haguâ, umi kuña mboriahu oreko sa'ive opción pública-kuéra ojapo haguâ upéa avei, imichîvo chupe oportunidad económica-kuéra (Rodríguez E. y Marzonetto 2016).

Ko enfoque interseccional guive jahecharamova'erâ umi *cadena migratorias de cuidados* tembiapo ñangareko rehegua países centrales-pe ojeterserisahápe mujeres migrantes-pe. Ko "cadena" ojehecha avei ñane retâpype dinámicas de migración limítrofe ha interna reheve umi tavaguasu gotyo aîhame heta kuña okaraygua, ypykuegua térâ oúva tetâykereguagai. Peteî mba'e ojoasáva avei ha'e ñemboykereko etnia rehegua.

Umi tapicha tujáve rehegua, kuñanguéra oikove hetave kuimba'ekuérágui (81,4 ary oñembohavake 74,9 rehe). Katu tujareko ou chupekuéra hetave discapacidad ha morbilidad reheve. Oikotevêve oñeñangareko hesekuéra ára ha ára el doble kuimba'ekuérágui.

He'íva pe Encuesta Nacional de Calidad de Vida de los Adultos Mayores (INDEC, 2012) 12,2% kuñágui ituichavéva 60 arýgui ohechauka oikotevêha oñepytyvô chupekuéra umi mba'ére ojejapóva ára ha ára ha kuimba'ekuéra 5,9%nte oikotevê, ituichavévo pe dependencia orekóva aty ituichavéva 75 arýgui (25,2%, 13,2% rovái).pe).

19% mínte umi tapicha tuja apytépe ikatu ohupyty peteî servicio externo de cuidado, ha oî diferencia tuichaiterei umi sector de ingreso yvateve (58%) umi orekóvare ingreso medio ha bajo (13% y 20% respectivamente) (Faur E. y Pereyra F., 2018). Kóva he'ise pe sector ipirapire hetavéva ikatuha ohepyme'ê umi tembiapóre ha umi sector ipirapire sa'ivéva oñangarekova'erâ ipehenguekuérare (ojapóva jepi peteî kuña).



Umi tembiapo ñangareko rehegua ikatu ha'e upeaite ha ikatu ojojogua, katu mba'éichapa ha mba'e tembiporukuérare ñamotenonde omopu'â escenario-kuéra ha avei oportunidad-kuéra ijojaha'ýva.

- Jahechakuaáramo oîha estereotipo-kuéra ha mandato cultural-kuéra, ¿mba'éichapa ikatu ñañepyrû jajera umía?
- Estado-piko oreko peteî rol tembiapo ñangareko rehegua jere? Rembohováiramo hêe, ¿mba'eichaguápa pe rol? ¿Mba'épa ikatu iporâve ko tema rehegua?
- ¿Mba'épepa hi'â ndéve movimiento feminista omoporâve tembiapo ñangareko rehegua?

Estado rol

Estado omoañeteve'erâ opa tapicha oportunidad ha derecho-kuéra. Ha'é orekóramo intervención ikatu ombojoja oĩháme tekojoja'ỹ pe organización social de los cuidados orekóva rehe arreglos familiares térâ ikatúva ojogua umi tembiapo ñanagereko rehegua ha umi tapicha apytépe ndogerekóiva ambue posibilidad-kuéra. Upévare, tekotevête toñemokyre'ỹ umi política pública hekojojáva.

Intervención integral del Estado rembipota ko organización social del cuidado ha'é:

- Ohechakuaase ñeñangareko peteĩ temokotevêicha ha upéicharâ peteĩ derecho-icha; peteĩ maba'apóicha ojehecharamo, oñemoboaguyje ha ojehepyme'ê oĩ porâ jave.
- Omboja'ose umi ñeñangareko género-kuéra ha clase-kuéra apytépe.
- Ohecharamose y oprofesionalisase tembiapo ñangareko rehegua, ojavovéva jepi kuñanguéra.

Umi mba'é ojeipotáva apytépe oĩ oñemba'eguasuse sector oñembojoajúva economía del cuidado rehe, ha oñeguahêse peteĩ tendápe ojeipe'aha ko mba'apo arapy opa tapichápe guarâ, oñemokyre'ỹvo kuimba'ekuérape ojapo haguâ avei ko'â tembiapo.

Ministerio de las Mujeres, Géneros y Diversidad de la Nación ha pe Dirección Nacional de Políticas de Cuidado guive, ojejapo, oñemboguata ha oñemosambyhy política-kuéra oñembotuichave haguâ umi estándares de igualdad, ndaha'éinte umi oñeñangarekóva hesekuérape guarâ avei umi oñangarekóvape guarâ.

→ Mesa Interministerial de Políticas de Cuidado

Ombyaty catorce organismos del Poder Ejecutivo Nacional oñomongeta porâ ha ojapo haguâ política-kuéra omoĩve haguâ peteĩ organización social del cuidado hekojojavéva, tomokyre'ỹ peteĩ tembiapo ñemboja'o porâve ogayguakuérape ha sociedad-pe, ha avei oñemboja'o porâve género-kuéra apytépe, ha toipytyvô ojehechakuaa haguâ ñeñangareko ha'éha peteĩ temikotevê, peteĩ derecho ha peteĩ mba'apoha. Umi organismo-kuéra oĩva ko Mesa-pe ha'é: Ministerio de las Mujeres, Géneros y Diversidad; Ministerio de Desarrollo Social; Ministerio de Trabajo, Empleo y Seguridad Social; Ministerio de Educación; Ministerio de Salud; Ministerio de Economía; Ministerio de Desarrollo Productivo; Instituto Nacional de Servicios Sociales para Jubilados y Pensionados (INSSJP-PAMI); Agencia Nacional de Discapacidad (ANDIS); Administración Nacional de la Seguridad Social (ANSES); Administración Federal de Ingresos Públicos (AFIP); Instituto Nacional de Asociativismo y Economía Social (INAES); Instituto Nacional de Estadística y Censos (INDEC) ha Consejo Nacional de Coordinación de Políticas Sociales.

→ Campaña Nacional “Cuidar en Igualdad. Necesidad, derecho, trabajo”

Ojejapo ojegurekojey haguâ en clave federal y territorial umi conceptualización, kuaaty, aranduty ha tembiapo oîva ymaite guive umi ñeñangareko jerére ikatu haguâ ojejuhu umi prioridad tomoporâ umi política-kuéra apo ñangareko rehegua.

Pe tape ohóva ñeñangareko ñemohendápe noimembái ndapóriramo opa sociedad: umi omba’apóva ára ha ára, ojeruréva ha omoambuéva ñeñangareko. Upévare, ko’â mba’e kuaaty rehegua oñemomba’eguasuva’erâ ha oñemongetava’erâ umiare tekohakúrape oñemoambue añete haguâ teko ojejapóva oñondivepa ha oipytyvô haguâ hetaichagua temikotevê oîva ñane retâme.

→ Parlamentos Territoriales de Cuidado

Son ha’e umi tenda ojejuhu ha oñeñomongetahápe lógicas multiactorales rehe tekohakúrape (ja’ejey ñe’ê parlamento ñomongetáramo, debate-ramo, marâve ndoikói umi edificio térâ umi tenda oikohápe). Umi tembipota apytépe oî: toñembohasa umi experiencia ha estrategia-kuéra apegua ñeñangareko rehegua ha organización social; toñema’ê porâ umi tekotevêre ha jerurepýre apegua; toikuaami tapichakúera oiméva upépe umi distribución de las prácticas de cuidado; tojejapo oñondivepa acuerdos mínimos hacia una mirada y lenguaje en común; ha toje’e umi mba’e ikatúva ojejapo oñondivepa toñeambue haguâ pe feminización en la organización social de los cuidados.

Jahechávo mante ko’â mba’e ojejapóvape ikatu oîha mborayhu, temiandu, construcción ha responsabilidad, oje’e oñemoí haguâ debate-pe ko perspectiva de los cuidados como necesidad, derecho y trabajo digno.

→ Mapa Federal del Cuidado

Comisión Económica para América Latina y el Caribe ndive (CEPAL), ko mapa oikundaháta pe organización social del cuidado ñane retâme ha avei ohechakáta tembiapo ñangareko rehegua oferta ha demanda opa tetâme.

→ Comisión Redactora del Anteproyecto de Ley para un Sistema Integral de Cuidados con Perspectiva de Género

Oî pype nueve especialistas ko temática-pe, oja’póta anteproyecto peteî proceso participativo rupive, oñeñemongetátape hetaicha sector ndive ha oñemobojoajúta Mesa Interministerial de Políticas de Cuidado. Pe Comisión oreko peteî plazo 240 días conformación guive (noviembre 2020-pe) oheckauka haguâ pe anteproyecto.

Ñe'ê pahakuéra

Umi tembiapo ogapegua ha ñeñangareko rehegua ohasa opavave agenda cotidiana rehe: ndikatúi jahecha'ý, imba'eguasu ha, jahechaháicha, peteî vore imba'eguasuetéva economía-pe. Avave noñeñangarekói ha'éño, ñandéngo tapicha oikotevéva hapichakuérase ha jaiko sociedad-pe. Upéicharamo jepe, ko tembiapo noñemomba'eguasúi económica ha socialmente, ha ojavove kuñanguéra.

“Ñande japytáramo, opyta arapy.”

¿Mba'épa he'ise ko ñe'ê ojeipurúakue ko'á año consigna-icha 8 de marzo-pe guarâ, Día internacional de las Mujeres Trabajadoras? Ko'á ñe'ê mbarete omohesakâse umi mba'é oñeimo'áva sociedad-pe, avei omomba'eguasuse umi tembiapo ojavóva kuñanguéra ámbito productivo-pe.

Kuñanguéra ndojapovéiramo umi tembiapo ogapegua ha ñangareko rehegua ojavóva hikuái ára ha ára ha, avei, ojavóramo paro imba'apohápe, arapy ndikatuichéne oiko oikoháicha ko'ága. Jahecháne ndaipóriha heta mba'é, heta tapicha. Jahechakuaáne py'etereípe. Umi tembiapo ñangareko rehegua ojevapóva ogakuéra pype ha tekoha pype omoñembo'y opa ñande sociedad, ha imba'eguasuite umi tembiapóicha ojevapéva oficina-kuérape, taller, kuérape ha ambue mba'apohápe.

Oñemboja'óvo tembiapo-kuéra tekojojahápe he'ise desnaturalizar umi mba'é ikatúva ojapo oimeraê tapicha ha ndaha'éinte umi oguerekóva identidad feminizada. Jaikoséramo peteî sociedad hekojojavévape, umi tembiapo oñeñangareko haguâ ñande rapicháre ndikatúi ojapo peteî género particular.

Opavave ikatu ñañangareko, mba'éicha ojevapo rehe ikatu ñañemoarandu. Pe desafío ára pukukuépe ha'e cultural, simbólico ha colectivo, ñande reko ohechauka ñandéve ndikatuiha oñeñembyesarái umi derecho básico-gui.

Oñemoíse umi tembiapo ñangareko rehegua agenda económica ha social mbytetépe, ikatu haguâicha umi oikotevéva oñeñangareko hese toñeme'ê chupekuéra marâve ndoikói mboy pirapirépa oreko térâ mba'éicha hogaygua, ha ikatu haguâicha umi tapicha- marâve ndikói género- omba'aposéva ñangarekohápe, ojevepyme'ê chupekuéra hembiapóre ha toguereko haguâ protección social orekova'erâha.

Hetave oî ko'á tembiapo apytépe ndikatuiha ha'e automatizada ha ndikatuiha ojapo máquina-kuéra, upévare pe valor humano ituichave. Umi tembiapo, en términos de oferta y demanda, mantereíva ojeheka. Oñembotuicha umi tembiapo ñangareko rehegua oferta de infraestructura pública, privada ha comunitaria orekóta peteî efecto directo generación de empleo-pe: Peteíve mba'é jahechakuaa haguâ umi tembiapo ñangareko rehegua ha'éha motor central de la economía.

Umi ñemoambue tekotevêva ikatúnte ojejapo peteî proceso de construcción colectiva rupive, umi Estado nacional, provincial ha municipal apytépe, umi organización social ha sociedad civil, umi sindicato, las empresas, cooperativa-kuéra ha umi omboguatáva umi espacio comunitario ñangareko rehegua.

Jahechakuaáramo, ñamomba'eguasúramo ha ñamboja'óramo umi tembiapo ñangareko rehegua ñañemoaguîta peteî sociedad hekojojavévape. Kóa he'ise jaguerékótaha opavave mismas oportunidades jakakuaa haguâ, ñañemoarandu ha jajepy'amongeta haguâ ñande rekove tenonderâme tekojojápe.

Moñe'êrâty

CEPAL (2018). Sobre la base de encuestas de hogares de los países. Banco de Datos de Encuestas de Hogares (BADEHOG)

Faur E. y Pereyra F. (2018). "Gramáticas del cuidado" en "La Argentina del siglo XXI. Como somos vivimos y convivimos en una sociedad desigual". Buenos Aires, Siglo XXI editores.

INDEC (2012). Encuesta Nacional de Calidad de Vida de los Adultos Mayores.

Instituto Nacional de Estadísticas y Censos (2014). 10/07/14. Encuesta sobre Trabajo No Remunerado y Uso del Tiempo. Tercer trimestre 2013. Disponible en: <https://www.indec.gob.ar/indec/web/Nivel4-Tema-4-31-117>

Mesa Interministerial de Políticas de Cuidado (2020). "Hablemos de cuidados. Nociones básicas hacia una política integral de cuidados con perspectiva de géneros": <https://www.argentina.gob.ar/sites/default/files/mesa-interministerial-de-politicas-de-cuidado.pdf>

Ministerio de Economía de la Nación, Dirección Nacional de Economía, Igualdad y Género (2020). "Las brechas de Género en la Argentina Estado de Situación y Desafíos". Disponible en: <https://www.argentina.gob.ar/noticias/la-direccion-de-economia-igualdad-y-genero-presentoel-informe-las-brechas-de-genero-en-la>

Ministerio de Economía de la Nación, Dirección Nacional de Economía, Igualdad y Género (2020). "Ingreso Familiar de Emergencia. Análisis y desafíos para la transferencia de ingresos a trabajadores/as precarios". Disponible en: <https://www.argentina.gob.ar/noticias/la-direccion-de-economia-igualdad-y-genero-presentoel-informe-las-brechas-de-genero-en-la>

Ministerio de Economía de la Nación, Dirección Nacional de Economía, Igualdad y Género (2020). "Políticas públicas y perspectiva de género". Disponible en: <https://www.argentina.gob.ar/economia/igualdadygenero>

Ministerio de Economía de la Nación, Dirección Nacional de Economía, Igualdad y Género, (2020). "Los cuidados, un sector económico estratégico. Medición del aporte del Trabajo Doméstico y de Cuidados no Remunerado al Producto Interno Bruto". Disponible en: https://www.argentina.gob.ar/sites/default/files/los_cuidados_-_un_sector_economico_estrategico_0.pdf

Ministerio de las Mujeres, Géneros y Diversidad de la Nación. Dirección Nacional de Políticas de Cuidados (2020). Resumen ejecutivo "Campaña Nacional Cuidar en Igualdad. Necesidad, derecho, trabajo": <https://www.argentina.gob.ar/sites/default/files/campananacionalcuidarenigualdad.pdf>

Ministerio Público de la Defensa, Ciudad Autónoma de Buenos Aires (2017). "La revolución de las mariposas. A diez años de la gesta del nombre propio".

Rodríguez Enríquez, C. M., & Marzonetto, G. L. (2016). Organización social del cuidado y desigualdad: el déficit de políticas públicas de cuidado en Argentina. Revista Perspectivas de Políticas Públicas Año 4 N° 8 (enero-Junio 2015).

Traducción realizada por el Centro Universitario de Idiomas de la FAUBA.

Ko ñe'ẽñembohasa ha'e Centro Universitario de Idiomas ha FAUBA rembiapo.

Edit.
mingeneros

COLECCIÓN
XYZ

editorial@mingeneros.gob.ar

Direcciones

Balcarce 186, 6° piso,
C1064AAD

Entre Ríos 181, 9° piso,
C1079ABB.

Av. Paseo Colón 275, 5° piso
(mesa de entrada),
C1063ACC

Cochabamba 54,
C1064ACA.

Teléfono

+54 943429010 / 7079
(Recepción Paseo Colón)

MinGenerosAR   

**primero
la gente**



Ministerio de las Mujeres,
Géneros y Diversidad
Argentina

ISBN 978-987-47999-2-0

