

COLECCIÓN
XYZ

TRÜRLÉN MEU PU KUÑIL

Trülen meu pu kuñil

COLECCIÓN
XYZ

TRÜRLLEN MEU PU KUÑIL



Ministerio de las Mujeres,
Géneros y Diversidad
Argentina



Para la traducción a lenguas originarias de los materiales de la Editorial Mingeneros se respetaron los criterios acordados por lxs traductorxs y sus comunidades respecto del uso de determinadas palabras en idioma español para facilitar la comprensión del texto.

Feimeu ti rrupal ti kewun llegpeyüm meu pu materiales meu ti Editorial Mingeneros ekun fi pu eipin zuamtun meu lxs tradutorxs (rrupalwe) ca mi lof iepinmeu kewun español feimeu neno kuzau ti kimtukun meu ti wirrin.

Autoridades nacionales

Presidente de la Nación

Dr. Alberto Ángel Fernández

Vicepresidenta de la Nación

Dra. Cristina Fernández de Kirchner

Jefe de Gabinete de Ministrxs de la Nación

Lic. Santiago Andrés Cafiero

Ministra de las Mujeres, Géneros y Diversidad

Ab. Elizabeth Gómez Alcorta

Secretaria Unidad Gabinete de Asesorxs

Lic. Lara González Carvajal

Secretaria de Políticas de Igualdad y Diversidad

Lic. Paula Cecilia Merchán

Subsecretaria de Políticas de Igualdad

Lic. Pilar Escalante

Shichuwe

Unelwe	7
Une wirin_	9
¿Chem ngeigun pu kuñil?	11
Pu kuñil ngeigun quiñe zuam	12
Pu kuñil ngeigun quiñe nor	13
Pu kuñil ngeigun quiñe küzau_	15
Kuñil ca well lelu	21
Pu kuñil feimeu quiñe enfoque interseccional	21
Ti tapul meu ti Estado	22
Eipiwn afpun	25
Ad ngen	27

Ti zeuman meu Ministerio meu ti pu Zomo, Género ca Kakeumeu meu ca Nacional ngei ti tripal meu pu kewan com inaulelu nütramn meu pu amuluwn feminista ca meu ti kakeume, ca meu ti eipizeuma lliwaf meu feula Gobierno Nacional meu purawetunual ti chillkatuwe meu género.

Pu wesha zungü meu neñikan ca meu well lelu chumul no rume mulelai ñi ngein leliwirin chumreke zeungu quiñeque, nienole chem ngeigun ca niei ñi ngeil meu interés público ca lliwaf feimeu com ti lofche. Mai feichi zuqueiñ meu neñikan meu zuam meu género kimnekeiñ chem ti ka kake age ngei ti trürnen, feillemai ti pu lliwaf ca ti pu zeuman meu ad ca meu muluwn meu nor.

Taiñ küzau mlei ñi shichu meu amulnel ti munuluwn meu pu nor meu ti pu zomo ca LGBTI+, ca meu pelün pu kakunun zuamyefal feimeu welukan pu mulen chem zununentuwñ ca zeumaigun ti wellkülen zeumal meu zuam meu género.

Iñchiñ adkunuiñ ti füta kintuzuamwe meu elu ti weichan admongen meu ti trürleal ca meu elual ñi llouzunun comngen meu pu epuzuam wemakechi chem trilofkei meu pu zomo ca LGBTI+.

Meu fei inchiñ eipileiñ feita mulewe, feimeu zeuma ramtun kunukeiñ e kintun pulle meu pu eipin ca zuam muleutun. Quiñe mulewe chem inchiñ elukunui amulkunual we ca küme ad meu trafyentuiñ, wuzamn kimn ca akun meu com pu niopule meu país.

Feita chillkan editorial ngei ti tripal meu quiñe raquizuam ina trapumwn nelu chem trapumi zungun, nütramn ca raniñma zuamgen feimeu trekaleal ti rupu pule ti zeumal meu ti Argentina trapumnkompun ca kakeumechi chem zuampoyenefiñ. Pu trumaw trapum quiñe ad nelu ca weshakelu chem ti trapumkunuigun kintun erigirse chumechi quiñe peyü kimkan, meu amulnuwn ca meu promoción meu raquizuan kakilngel. Quiñe usina meu tukunielu meu shichunel meu temáticas meu género ca kakeume, chem chillfule we ad meu zeuman ca raquizamal, e pelün pu kakunun zuamyefal feimeu chem mongeleiñ meu quiñe lofche zoi nor e trür, feimeu com.

Unelwe

Feichi ñi wepumn meu afpungen meu tripantu 2019, ti Ministerio meu pu Zomo, Género ca Kakeume meu ti Nación ngei elkunui quiñe kuzau ambiciosa: wirikunual e inatukun lliwaf públicas feimau akual quiñe trürlen com ca küme raniñma pu género. Quiñe zuam chem witrakunuwi ca ngei trürani meu pu amuluwn meu pu zomo, feminista ca meu ti kakeume meu inchiñ país chem zeumawi décadas zeumagei ca peltrün feita chillkan ca che, enu ti petun meu kakunuwn ti nienolu nor ñi pen, wiño nüneil chumechi folle ca wutukuwn.

Kimneiñ chem ti kewan meu ti kimniekagel meu ti ñi trürlen raniñ pu género nieigun siglos meu nütramn ca iñchiñ kimniekageiñ quiñe trüran meu feigu; kenü femechi fachantü inaleiñ adkunuwn mlen meu alükonn wellgelu. Raniñ pugénero keltagei kimniekan chem mongeleiñ meu quiñe lofchemeu cheumeu mulei nülän chem tukui ti pu zomo ca LGBTI+ meu quiñe mlen meu wellgen enu feigel meu pu wentru. Amual pule ti ñi trürlen ngeiñieipin, feigen, kuzauwn feimeu doi pichikunun. Meiu inayekintun; petu amuleiñ chem ngei inaigun zeuman esteriotipos chem güigel meu zomo ca kake güiy feminizadas chumechi pu yefalel meu pu mulewe meu kuñil, pefigun eimi mi zugu kupaneimi o ñi chemnen.

Quiñe ca kake rume eiñ ruffelei chem ti feula wuzamn meu pu kuzau rucakuzaufe ca meu kuñil ngei ti anuwe wente ti chem ngei erigen pu zoi wellgelu. Ti antü, ti newentun c afanen loncon chem ngei tukuigun wente pu zomo nieigun inaweshazungun meu com pu mulen meu ñi mongen ca katrütui mumuluwn meu nor.

Kafei ngei zuamn fütaimagel pu kakeumechi mlen meu feita well lelu: pu mlen lofche, económica ca pu kakeumechi geografía, admongen, kümekunun rucañmache chem muleigun meu ti laf fütarupa mei taiñ país kafei kompuiy meu ti ad meu amulneal wunetukunuwn ca mongen pu wariache . meu feita zuam, amunüi ti elui mue kuzau enu perpectiva meu género ca kakeume ca enu quiñe lelin interseccional chem nieikeyai meu meu rakiñ chumechi triloffi meu ad kake kakeumen, nielai quishu ti género, feimai kafei ti clase lofche, ti etnia, ca kake mlewe.

Ngei décadas chem pu feminismos küigun nunezuamn ca zalluntukun chem pu kuzau ruca ca meu kuñil fanei wentead wente pu zomo pu güingen feminizadas, tukun küze wente pu raquizuammeu chem niei fei wentefanen ca pingenu ti elun refanun chem zeumaigun meu ti economía. Meu fei, feigel ti llitun meu ti gestión, ti Gobierno Nacional eipi ñi elkunun ti kuzau meu kuñil meu ti raniñma meu pu lliwaf públicas.

Matumatukelgun, te Wall meu ti pandemia meu COVID-19 elzeumai chem pu wariche ngei adkunuangun meu quiñe nuneitun müchai. Elkunui penelkunun ti adnen wemakechi meu feita kuzau kakecom antü ca zuamgel fei9meu chem ti mongen

quishu topai ñi ngel, penelgel lluküti quishumulen chem nieyin com pu che, chem zuamnefiyiñ ngen kuñilwen ca kuñilnel feiemu chem ti lofche ngeil mulepe ca com ti newentuwun chem feita amulnei. Fei kuzau nütramngelu peelkunui ngei müleigun meu ti raniñma meu ti ecena publica ca meu kake ruca.

Ngei nulai feingel quiñe rapaal quiñemüten feimeu tukul meu falin, kuzau feimeu kimnel ti kuzaugel ca niel antü chem niei ca cheipukunual meu clave económica ñi quiñen trürniel.

Kimneiñ chem ti nütramn nielai yechin fachantu ca ngei zuamyefal wiñokimn com pu lliwaf chem ngei fuiy amul tufa ñi tuwn feimeu nei pu nor meu kuñiluwn ca meu llown kuñiluwn. Chumechi nünfe meu quiñe adnel meu nor lofche, meu zeuman winwin ca kintun ñi trürnel, ngei quiñe ñi mallmanen chem fatachantu ti Estado argentino meu quiñe trekan zoi me uñi wiñokimn feimeu quiñe nungen com, enu ti nienzuam meu zoifütaimagel pu nor meu pu che kuñilgele chumechi meu chemgun pue lun.

Nieiñ ti fanen Nütramn meu muleal meu ti fütakunun meu fütaima lefgel chem ñi elkunuiñ. Zuamnieiñ chem com, neigun kompun meu quiñe kuñil meu falin, kakegele meu taiñ mulewe meu tuwn o taiñ raniñ económicos. Feimeu inanien enu feita kuzau pu, les ca pu mutrumn meu kimn quiñe püchin zoi wente ngei constituya meu quiñe peyüm chem elun meu ti zeuman meu quiñe lofchegel zoi ñi trürnen.

Pilar Escalante

Subsecretaria de Políticas de Igualdad
Secretaría de Políticas de Igualdad y Diversidad
Ministerio de las Mujeres, Géneros y Diversidad de la Nación

Une wirin

“Lo personal es político”.

¿Meu chem ngei zuamyefal zungual meu kuñil? ¿Meu chem quiñe zuam chem epeadnei elun quishu meu ti mlen meu pu rucameu ngei wiñoi lliwaf? ¿Chumechi ngei pepilfal chem ngei shichueluigun raniñman meu quiñe zuam “lluwmma”? ¿Ti Estado niei ñi mlen inakompual? ¿Com feita ramtuwn witrapuraigun chum zunguiñ meu feita lliwaf meu kuñil ca com ngeigun nunezuamgeigun.

Pu kuzau meu kuñiluwn ngeigun feichi kuzau chem zeumaiñ meu caantü feimeu nunezuamlen pu zuamyenen ñi niein quishu ca meu kake che. Meu ñi nienoniel nor üsamn, pu güitufiyiñ chumechi ti puron raniñma feimgen cheichi mngei pepilfal llüzumkunual pu kakeume Wallkülelu raniñma pu género.

¿Meu chem jardín llefimi meu lxs chicxs? ¿Chumechi zeuman feimeu zeumakunuan ñi antü kuzaugel enu ti horario mue ruca kimkantun meu lxs chicxs? ¿Cheuchi pepiluwn petun quiñe mlen feimeu chem kuñilgel meu ñi? Feiti zeumazunun, chem meu wechunkiñen ñi ad ngei quiñe zullin quishu, mulei nutrartukun traun enu perjuicios estereotipos pulle meu ti chem ti ñi niel meu pu güinen feminizadas ca niei ñi fengen nunaitun meu ti wiriñ meu lliwaf públicas shituchugel meu elual ti ñi trürlen raniñ pu género.

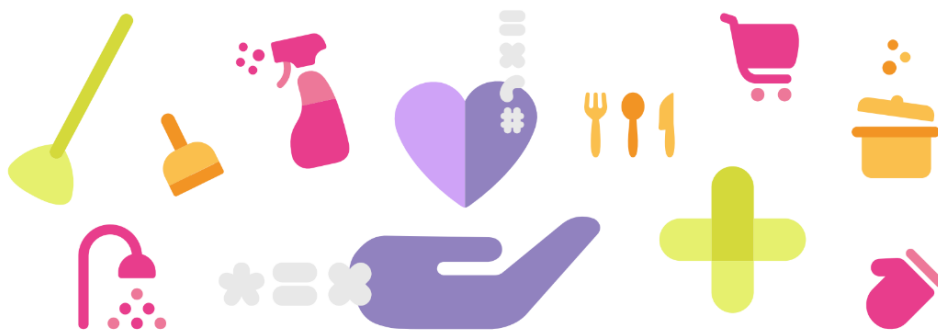
Ti zuam ngei tukun meu entuzununfei füw pengelu chem mülei raniñ ti wullgei uzam meu pu kuzau meu pu kuzau meu kuñil ca kake fenteima mülen keltawun enu ti nienolu trür meu género. Ya mai, rume ti zugu meu pu kuñil mülerkefui meu fentren chümül wekunmeu fei ti Wall meu pu lliwaf públicas, ñi trilof niei füta kompun meu fenómenos chem ekütuiñ ca traftuwn meu com kake antü: ti feminización meu ti ñi kuñifalnen, pu well len lofchegel, ti nienonel kuzau ca ti nienonel wirin ti kuzau, ti trürannel kullin, ti nienolu trür meu género meu ti inakon lliwaf inapüna pu neñikan machistas.

Ti Estado, chumal garante meu nor, niei ñi femagel pelolen meu quiñe wedamn zoi trürnen meu pu kuzau meu kuñil. Ngei adumn meu lapumn lliwaf chem ramtugele pauta admongen nülelu, estereotipos, ad mapu, ad meu trauiñmawn meu ti rucañma ca meu lof, raniñ kake, ca nülakunun we ad meu organización zoi püchima nor gen.

Fieimeu ti Ministerio meu pu Zomo, Géneros ca Kakeume inchiñ eluzuguaiñ enufeita eipintukun nütramn meu pu amulnel meu zomo chem küpaigu elkunuwn ti weshazugun meu ti chillkan pública ngei fentren tripantu. Quiñe nillan chem fachantü nepüranei fei Estado feimeu newentukun ca uneimanel pu lliwaf wente kuñil meu clave trürnel.

¿Chem ngeigun pu kuñil?

Nütrumuguiñ kuzau rucañma ca meu kukil meu com feyegun zeumalkuzau chem zeumakeiñ com kake antü feimeu taiñ mogeluwñ ca ti meu lxs zoi. Afumgel, lifkantun, kümeelkunual, zeumal pu nillan o muleal ti kuñil meu niñxs, che zoi fücha o enu weshaimaleluigun chem zuamyepeyel rukuluwn meu quiñeque ad, ngeigun zeumkuzau traungei enu ti we zeuman, ti kümefelen ca ti nünpürayal, meu ti mongen.



Chem ti raquizuam comnel nielai nunenllayaiñ. Penkunual pu kuzau meu kuñil meu traunei ñi lelial enu adkntuneal taiñ zeuman ca pu meu pu che chem wallmantukunein feimeu adkintual (inchiñ) meu perspectiva:

- ¿Iniygeigun ti kuñilfegefui o ti cuñilei?
- ¿Meu chem quiñe müchai o meu chem raquizuam zuamkeiñ kuñil?
- ¿Chumül ca meu iñigelu ham kuñilfimi?
- ¿Tumten antü kuñilkeimi meu küyenmeu? ¿Ca meu kakechi antü?
- ¿Meu ti barrio, ti plaza o ti calle, (peimi zeuman meu kuñil)? ¿iñigeigun kuñil ca meu iñigeigun?

→ Pu kuñil ngeigun quiñe zuam

Com meu quiñeque rupan antü meu taiñ mongen zuamkeiñ kuñil. Zugukeiñ meu yafutuwn, munulkuluwn, zuamneel taiñ tremoleal: zuamgel uneimalelu che chem nieiñ ñi zeumael satisfacer meu quiñeque ad.

Ti kuñil topai zeuman meu ad nienolu kullin, anulelu meu koron rucañmawn o lofmeu, nielgen meu ti mulewe público enu servicios ca normativa chem ti elunel, o topayale mülen trafkintuwn nillakantun ca ngen nien meu ti mercado. Meu feita ad, topaiñ kimpetun mei lxs actorxs uneimawn meu kuñil: Estado, mercado. Lof, rucañma.

Quishuima, mulei trüran meu ti mongen meu pu chem ti kuñil meu kake che ngei wiño quiñe zuam feimeu nükunuel fei quishu: meu ti uneima we pichiche, meu ti fütaimagen, o meu ti ngeil meu che nenotopagelu chem zuamgelu rekuluwn. Ti zoigel meu kellun meu ti kuñil kefei ti nei che wekun meu feita wallkunu, feigun chem zuamgelu meu (chemfel alguien) feimeu chem kellungel meu feita mulewe ca femnechi topaal kuzauwn meu kake.

Ti **zeumal lofche meu kuñil** ngei ti ad meu ti chem ngei traun lxs actorxs chem zeumai ca nüni kuñil. Feita eipin ngei trapummi meu ti zuam meu ñeweñ meu kuñil (Pérez Orozco, 2006) trapumelkunun neno quiñe meu pu che chem eluigun ca nüigun kuñil nenofui meu pu legislaciones ca regulaciones, ti mercado kuzauwe ca lofchegel; com amuluwn chem topaqueigun kakegelu ca kakekunuwn.

Penkunun ngeiy kimnel ca chillkatukun pu kuzau kake com antü chem zeumakeiñ, trokiñkunun ñi trilof, meu ti nürukulnen ca zeumalkunun meu ti newen meu kuzau ca, ti quishi antü, pekimkun ti tapul chem nünnentun meu ti kümeayuikunun meu pu zuamyenen ca ti ñi küme felen amulnel meu pu che. Feimeu fütaimakunun ti tapul económico meu feita kuzau zunguiñ meu **püchikunun meu kuñil**, quiñe eipin chem wirikunui pu chillkakimn wente ti üzamn chem fei kuzau rucañmaun ca meu kuñil neno kullingel zeumai ti sistema económico.



Ti kuñil tukuamulnei quiñe fentren kake meu kuzau meu pürum ca zaumal, ti kellun ca te elzungukunun meu fentrenh che, nstituciones chem kuzaugele, trapelwen chem nge yezunugeke, yom meu ti responsabilidad, poyen ca, meu fentren zunun, kullin feimeu topaal nünnel fei ñeweñ.

Akdkintukun ti mongen quishuwn ca ti meu fei lof chem neimi wallmeu:

- ¿Chem ngei zeumaigun pu kuzau keltawn ti ruca meu tami raniñmanel pülle?
- ¿Mupilneimi chem mai neno mülele che chem ngei zayengueaigun meu feita ad meu kuzau ngeirkefui trür lleneel meu afpun kake. Chumechi kuzau?
- ¿Chem rupai meu pu kake mlewe lofchegel enu pu kuzau meu kuñil? ¿Ngei zeumalwn trür meu com? ¿Chem well pen ngei?
- ¿Chem otrxs actorxs neno rucañmagen kimnefiñ chem elulelu ti zeumalun meu ti kuñil meu tami localidad? ¿chem tapul neigun? ¿Chem falin ngei fei elungei?
- ¿Chumal gei ti falin meu kuzau meu ñeweñ ca ti corresponsabilidad raniñma pu distintxs actorxs meu quiñe lofchegel, tumte meu ti mlewe quishu, público, chemgel lofchegel?

→ Pu kuñil ngeigun quiñe nor

Neno kulliñ topaimagelaiñ lapumuwn. Meu ti tumte, ti Estado nei fei mlei ñi femagel meu elukunun. Meu ti Zeuman Nacional ngei ti elugei purawe constitucional meu quiñe serie meu nütramuwun internacionales wente nor che chem kimneigun meu pu kake lof che chem eifiyñ chumechi zuam meu ti lliwaf meu kuñil.

Ti Estado argentino ngei ñi elzungun meu:

- Elukunual chem pu pichichegen tokineigun enu ti kuñil inkañpen ca kuñil zuamyefal feimai ñi lapmn – **Convención sobre los Derechos del Niño (1990)**.
- Amulkunun instituciones públicas especializadas meu ti inkañpen ca zeuman meu pu nor meu pu che fücha - **Convención Interamericana sobre la Protección de los Derechos Humanos de las Personas Mayores (2017)**.

- Elui chem pu che enu meñkunelu rucañmawn chem zeumagel quiñe, inayekintun zayenel ñi nor meu zeumaal neno ngel weshakelu meu doi pichimagel ca, meu ti tokiñ meu ti pepilfal, neno kewan raniñ mi meñkutun rucañmawn ca kimfe - **Convenio 189 de la Organización Internacional del Trabajo sobre las trabajadoras y los trabajadores domésticos (2013).**
- Newentukun ti kompun meu trürnel meu mulengel ca neno zoi pichigen meu zuam meu shichuwn sexual o güi meu género meu ti nüwn lofchegel ca meu kake trokiñ meu inkañpen lofchegel, trapumkunun küme feleal kuzauwe, licencia meu ñukegel o chaugel, küme feleal meu nenokuzaugel, newentun, kuñil o küme feleal meu tremon - **Principios de Yogyakarta (2006).**
- Pelün lliwaf feimeu ti üzamn pürumfane meu pu meñkuamulnel meu ti kuzau rucaña ca meu kuñil raniñ wentra ca zomo - **Compromiso de Santiago (2020).**
- Elukunun chem pu che enu epe topanolu rakiñgeigun enu kompun meu kellun meu kelluñma, raniñ ka - **Convención sobre los Derechos de las Personas con Discapacidad (2008).**

Meu feita elu zungun internacionales felei ñi famagel rumeima pu nor nacionales chem trürman pu nor keltawe ti kuñil. Ti Código Civil ca Comercial meu ti Nación ngei leli meu ti meñkunel parental ca ti güinel chumechi fei “mufuf traun meu ñi femagel ca nor chem corresponden meu pu yallfe wente ti che ca küme feleal meu püñeñ, feimeu ñi inkañpen, lapumn ca kimmelkunun com petu ngerifule püchiima meu tripantu nielai ngen femal emancipado” (Art. 638). Meu ñi rupa, ti meñkukunun parental ngei amumulei meu wechun chem receptan ti inakñpen meu pu nor meu pichikeche ca üllcha che. Ti mumuluwn meu feiti meñkun ngei üzam raniñ chemgel ngeigun progenitorxs, disposiciones meu welukelu.



Femnechi chem pu ad mapu ca elzungun internacionales elkunuigun wirintu ca regulan pu nor ca meñkuñyenelu meu pu che, muleu ka ad chem güikeigun ti ad meu chem ngei zuemakeigun pu kuzau meu kuñil.

- ¿Mülei nemul o estereotipos rucañma / lofche /lofchegel meu wuall meu pu kuñil? ¿Chemchi?
- ¿Kimneimi meu quiñe che chem pikunui zeuman quiñe tapul meu kuñil ca topalai?
- ¿Chumechi penzuam pu wentru pu nütram zungu meu traun meu pu kuñil?
- ¿Ngei nor chem ñi elkunual raki enu rucañma, quiñe ñeweñ lofchepoyen, o neal fütapuran kompelu económico feimeu llown pu kuñil chem zuamnefiyñ?

→ Pu kuñil ngeigun quiñe küzau

Payllayoq mana Ngei zeuman meu ad kullingelu o nielai, ngei zeuman enu poyen o ngeno poyen, eipileiñ chem rumel zeumai kuzau rucañma ca meu kuñil ngei quiñe kuzau meu mai quishu. ¿Chumngelu? Femngechi amulneelo uneima ngeikei newen, antü ca raniñmal.

Meu ti laf meu ti nütramn, feita kuzau ngeigun pegengelai ca gputruchipageigun meu pu cálculos económicos meu raquizuamyen chem niela ñi elun falin meu ti economía meu pu países. Trürangei meu quiñe trüra sexual meu ti kuzau chem traunnei meu pu zomo enu pu kuzau tremnzeuman, pu rucañma ca pu trilof, ti zoifentren meu pu kuzau meu kuñil gütrunaggi wente feiegun; petu chem pu kuzau kümezeuma meu ti mülewepúblico nmgeigun elkanien feimeu pu wentru.

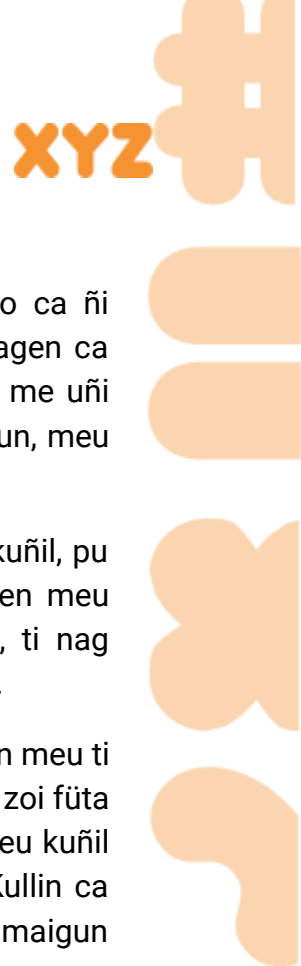
Meu ti zuam meu LGBTI+, kafei encarnan ti nemul meu kuñil chumul neno ngeigun excluidxs meu ñi o tunien quishu meu kuñil lofche meu ñi trarumn. Meu fei, ngei importante chem ngei topai raquizuamgel ti takun com quiñe meu pu zuamyefal meu kuñil, quishugel meu mai rakiñgel enu quiñe rucañma, quiñe lof o enu raniñma económicos.

Ti püchi falin meu pu kullin ngei ti raquizuam meu ti chem neno ngen kimnel chumechi quiñe kuzau. Chumul neno ngei kullin, ngei pu ngerkefigun kimnon meu pu estadísticas ca mai ngeigun kullin, me uñi zoi ngel, ngei ñi mülen meu ti informalidad, nienolu ti feiküme inkañpen lofchegel.

Mai neno topageiñ mongen ngenolu feiegu, ¿femngelu neno pu falin? Pu kuzau meu kuñil nieigun quiñe amulgun admongen ca lof chegel chem mulenag penon, tumten chumechi pu che chem pu tunien com kake antü.

- ¿Chumechi adkun pu mulen meu kuzau meu pu che chem ngei elunei meu pu kuzau meu kuñil meu ad kullin (meu inayekintun, enfermerxs, cuidadorxs, trabajadorxs meu mrucañma quishugelu)?
- ¿Mupiln chem ngei nieigun ñi femagel kimnel pu nor ca kümeelkunun pu múlen meu kuzau meu pu che chem ngei elukeigun meu kuñil?
- Meu ñi mulewe kuzauwe, ¿chem kuzau meu kuñil ngei zeuman? ¿ngei zuamgei takun ka kuñil?
- ¿Rakiñniei chem pu kuñil trilofi meu kake fütaima chumechi ti mülewe lofche, kizauwe, chillkatun, admongen, económico, tremon, raniñma ka? ¿Meu chem ad?
- ¿Niemi kuzau amulnel af kuzau meu instituciones meu nielu meu nei ti meñkuluwn meu zeumal kuzau meu kuñil meu ka mülewe? ¿Ti rupa meu otrxs compañerxs? ¿Ngei trür feimeu zomo, wentrü ca LGBTI+?

Uywaq warmi Ti estereotipo meu zomo kuñilfe ngei quiñe zeumal lofche amul meu lapumn meu ti capitalismo. Fei universo meu kuzau chem mülei chem zeuman feimeu mülen me uñi mlen meu kompon meu quiñe kuzau kullingelu, ngei zeumai históricamente meu ad nenolu kullin meu pu zomo. Feimeu kellun pura horas meu quiñe inayekintun wekun meu ti ruca, niei chem elzuamn uneima ruf weshakelu chen inchin elunei feita meu ti kuzau. Meu inayekintun, ngei zuamyefal neal munuluwn lif. Feimeu chem fei ngeiy pepilfal, quiñe cheiefui chem ñi mülen ayiugel ti zuam, nillan, kuchakan, tukun meu ñipumn, ca/o trunkulkunun ti takuwe.



Feita zeumal nefui ca niei consecuencias para ti quishugel meu pu zomo ca ñi pepilfalguiel meu lapumn. Mai feienn eluigun doi horas meu pu kuzau rucagen ca meu kuñilmeu otrxs, niei doi püchin antü feimeu elual meu ñi quish kuñil, me uñi trekan kuzauwe, chillkan, e trapumkunun, ti ocio. Pu lliwaf meu kuñil, ngeigun, meu feigengeimai, lliwaf pulle meu chumechi zayenkefiyiñ ti antü.

Petu feichi ngei eipigel zomogen chem neno shichui raniñ me uñi antü fei kuñil, pu estereotipos chem pu trapumad meu feienn wiñokeigun meu pu pepilfalgen meu fitunln quiñe kuzau. Feichi lelingel pu güi meu kuzau nienolu chafküwirin, ti nag kuzau nel ca ti ngenolu kuzau, pu zomogen loncotuigun feichi mlen zoi furilelu.

Meu pu afpun décadas ngei elui ni quiñe zoikunun meu ti inatrapum zomogen meu ti mercado kuzauun. Welu meu ti wirin meu pu kuñil, neno ngei ni petun quiñe zoi fütä inatrapum wentru gen. Meu taiñ país, el antü raniñgelu elkunuwñ ti kuzau meu kuñil nienolu kullin ngei rume well. Ti trokiñ ramtun wente kuzau meu Nienolu Kullin ca zayen meu ti Antü (EAHU-INDEC, 2013), nünkununei chem pu zomogen zeumaigun zoi meu ti 75% meu pu kuzau rucañma nienolu kullin. Ti 88,9% meum pu zomogen inatraukunun meu feita kuzau ca elukeigun meu raniñmeu 6,4 horas kake com antü. Petu tumten, quishu ti 57,9% meu pu wentru inatraunkeigun meu feita kuzau, meu pu chem gei eluigun quiñe raniñmeu meu 3,4 horas kake com ant.

Fei mai chumngechi ti kompui ti nillawe meu kuzau ngei well, ti ad meu zuamgel meu pu chem kompual pu zomogel witrakunui guñ quiñe sesgo meu género adtrapum meu pu estereotipos meu kuñil. Ti chem nütrumñ segregación horizontal o **trafruka meu tranglin** ngei zeumachipa meu ti elkunun arbitraria meu tapul chem eltukui ti üzamun sexual meu ti kuzau. Femgechi, pu wentru ngei zoinen meu zeumankuzau meu ti industria chem witrakunui meken enu zoi fütä laf meu kompon ca pu zomogen ngei petuigun meu zoi fütä proporción meu pu mülewe meu tremon, kimkantun ca kuzau rucañma zeumakuzau chem ngei nüngei zoi fütägelu meu amulgen chumechi kuñilfe.

Ti wichukunun vertical, o **wenteruka meu tranglin**, zeuman referencia meu pu fütäma tranwue chem ngei ni witrkunun meu puzomogen meu adtukuwñ enu pu wentru feimeu kompual mue mülewe meu elzungunal meu pu kuzauwemeu e instituciones cheu zeumakeigun ñi zeumankuzau kimfe. Kai ngeai meu pu amulrupu kuzaugel “wechozgelu” meu pu tripantu eluima ti kuñil, chumechi femnen kafei meu ti topangel meu ñidolgel chem ngei ünunngun meu quiñe ca kake género kafei animallelu meu pu quishu estereotipos.

Com feita mulengelu tukuigun fentren trüran meu ti **alutripa kullin** raniñma wentru ca zomogen. Petu ti külalelu külaküyenn meu 2019 ngei chafküwirin quiñe güinel meu

29% raniñ ti kompun raniñmeu meu pu wentru meu traun fei meu pu zomogen. Feita alutripa zoi purai cheu ngei zungun meu nielkuzau neno chafkünwirin o cuentapropistas. Meu ti une zungun, ti wellgelu ngei fütagei muten akun meu 35,6% petu chem meu ti inalelu inadin quiñe 29,4% (DNEIyG MECON, 2020).

Mai neno zoi püchielkunun ti alutripa meu pu kuñil, kuzau nengeai akual püimagen ti alutripa meu kullin raniñma zomogen ca wentrugen.

Afpual, ti **rakash ruca ñipud**, shichunei meu pu katrutuwe loftheadmongen chem ñaufukeigun meu pu zomo meu elkunual meu ti rucañma ca ti ruca ca ni katrutunei quishuimagen ca kuzau wekun meu ti ruca. Meu feita ad, muleweigun chafkü meu kuzau meu doi püchiyma pürañmagel (nienolu wirin o meu raniñ antü) ca, meu ti tumten, meu zoi pichin kullin. Feita mulen ngei witraigun chumnechi ti pepilfalgen meu pengem “ fanefaneal” enu pu meñkunel meu ti ruca chem gütrunai wentre feienn.

Trafruca meu tranglin - Brecha salarial

Muros aiwiñ chem mishan ti lapumn kimkan ca kimfe, tukukunun meu pu zomogen meu mulewe zoi püchin amulgel ca rume kullingelu.

Wenteruka meu tranglin - Techo de cristal

Katrutuwe ca nüntuwe chem adkunun pu zomo meu trüumtrüumtun enu pu wentru feimeu kompual meu mulewen meu elzungun.

Alutripa kullin - Brecha salarial

Ti well lelu ngei eipin kafei meu ti üzamun kulliwn chem kellui meu pu wentru meu wente pu zomo.

Rakash ruca ñipud - Piso pegajoso

Katrutuwe loftheadmongen chem mishangei meu pu zomo ti ruca ca ni pepilfalkei ñi ruputrekan kuzaugel quiishuima.

Ti kellun meu pu kuzau meu kuñil meu ti economía

Meu ti tripantu 2020, ti Dirección meu Economía, trürlen ca Género meu til Ministerio meu Economía meu ti Nación rakingel meu unen rupa ti kellun meu ti kuzau rucañma ca meu kuñil nienolu kullin ti PBI meu nuestro país ca nüi chem fei kullin ngei meu epe quiñe 16%. Ti falin fütugel feita meu wente meu ti kellun chem zeumai ti industria (13.2%) ca ti comercio (13%); **ngei eipin, chem chumul ngei ti elungel quiñe falin kullingen, ngei ti mulewe chem zoi kellui meu com ti economía argentina.**

Ti well nel meu pu ruputrekan kuzaugel niei ñi trilof kafei meu ti mulewe económica meu pu **zomo papai**, fei nien zoi püchi tripantu meu kellun meu neno ñi mulen topan kompual nüntungelu meu kuzau chafwiringel, kai ngefulu ñi niengel meu pu meñkutown meu kuñil o meu pu ruputrekan kuzaugel shiñkullgelu ca nienolu chafkuwirin.

Taiñ país, meu raniñ meu ti wiriwegel meu chafkutrapum unwgelu, nefui quiñe tapul amulnelu meu keluwn meu ti trürlen meu género ti fureneel ti kompun zoi füima meu zomo chem neno trokiñ enu ti com meu tripantü meu elunkellun meu quiñe jubilación.

Meu ti zungun meu pu **zomo enu epe topaimanolu**, ngei zoi ti rumeepin meu chem ngeigun neno yallngel ca chem zayengel elkuzauay trürumgeal excesivas, licencias extraordinarias ca kuzaunei meu ti zungun meu ti pepilfalugun meu elkunual wekun yom, fentren mulewe meu kuzau neno niei pu mecanismos anuwn meu kupuwe kalülchehen ca nütranwe ca feigel pu elkunufi wekun meu kake kütawe enu feita mulewe (ngeay chumechi akunfegel o feimeu kuzauaal meu feienn).

Feimeu pu **che trans** ti kompuwe ti kuzaume ca ti fentren muleal ngei petu zoi weshazungu. Mai pu alutripan meu género pengengelu ti mulengel fütainalelu meu ti chem ngei pefigun pu zomo cisgénero¹ eipigel meu pu wentru, meu el kuzaagel chafwiringelu. Chumnechi quiñe relevamiento zeumalgun meu ti lofche trans meu ti Wuaria Autónoma meu Buenos Aires meu ti Ministerio Público meu ti Defensa meu fei tripantü 2017, **zoi meu quiñe 80% meu pu zomo trans ca travestis** chumul no rume nielai kuzau nunel ca quiñe 70% chumul no rume kompui ti zoi püchi meu quiñe ramtuwentun kuzau.²

¹ Cisgénero: ngei shichui meu feita ad meu ti che ñi güi meu género chafkukeltai enu ti sexo chem ñi ngei elungei fei llegn femnechi ñi genitalidad.

² Ministerio Público meu ti Defensa, Ciudad Autónoma meu Buenos Aires (2017). “La revolución de las mariposas. Meu marri tripantu meu te nuyoi meu ti güi quishu”. Disponible meu: https://www.mpdefensa.gov.ar/sites/default/files/la_revolucion_meu_pu_mariposas.pdf

Kuñil ca well lelu

Chumechi zungukeiñ meu kuñil nein shichu ti raniñgel trenkul meu ti well lelu meu género, meu cheu ngei acentúan ka inequidades ca pu neñikan. Meu feita zuam, ti zoimeñkunnel meu zeuman rucañma ca meu kuñil trilofi meu apo meu ti kuñefall ca me uñi zomogel.

Chumnechi güi meu ti CEPAL meu ti tripantü2018, meu Argentina, fillke 100 wentru chem ngei pegeigun meu ti kuñefall mulefuigun 120 zomo meu ti quishu mlen, zoi rukulgel feita traun meu ti zungun meu ti kuñifall zoi rume. Meu feita güitukefiñ feminización meu ti kuñufall. Fei tapul lofche güitun ti kuñil, ca ñi amuzungulei meu pu afnel feimeu topageyal kompuyal fei mercado kuzaugel, zeumakeigun chumechi consecuencia ti nienolu meu quishuima petu pu kake trüran meu ti mongen.

Fei well lelu üzmun meu pu kuñil kafei ngei traun enu ti wiñozeuman meu mulegen meu neñikanmeu zuam meu género. Feita nienonel meu quishuimagel meu mle kunun meu cargo meu pu zeuneil meu rucameu niei zeumakei quiñe keltawe económica chem kuzunei pengelu afpum quiñe keltan enu quiñe che illkufe.

→ Pu kuñil feimeu quiñe enfoque interseccional

Ti enfoque interseccional ngei quiñe ad meu nünñ ti rufgen niengel meu rarakiñ ti purakantun raniñ kake sistemas meu gütrunn (yom ngeingénero, etnia, clase, etc.) elukunual quiñe leli zoi weshaimagel meu ti fenómeno meu kuzau meu kuñil chumngelu elui kake fütugel ca katrürupawe pepilfal chem triloffi meu pu zomo ca LGBTI+.

Meu inayekintun, ti kuzau meu kullin nienolu kullin neno quishu mlei üzam wellguei raniñ wentro, zomo ca LGBTI+, mai neno kafei raniñ pu kake estratos socioeconómicos. Femnechi chumnechi pu zomo zeumaikigün zoi kuzau nienolu kullin chem pu wetru, pu zomo meu zoi püchin raniñ económicos zeumakeigun, meu rañinmawn, zoi kuzau nienolu kullin chem pu zomo meu zoi rume raniñma.

Pu zomo kuñill niei zoi demandas meu kuñil ca zoi pepilfalgen meu kümeelkunun mai ti Estado ni elun ti chillkawe pública, ti komponmeu ti tremon, mulelel kuzaugeal nunelgen, raniñ kake. Petu chem pu zomo meu konkullin raniñ ca pütapuran topakeigun kullingei meu kelluñ meu fureneel zoi rume o meu unx trabajadorx meu ruca quishulelu ca zuamgel feichi antü feimeu amulneal ka konkulli, pu zomo kuñifall niegun zoi püchi opciones públicas feimeu zeumaal ti quishu, feika aflelu femnechi ñi oportunidades económicas (Rodríguez E. y Marzonetto 2016).

Kütu feita quishu enfoque interseccional nieiñ ñi femagel zoi pengel pu koron migratorias meu kuñil cheu pu kuzau meu kuñil meu países raniñmalelu ngeigun tercerizadas meu zomo migrantes. Feita “koron” ngei ñi wiñoñ ponwi meu taiñ país enu amulnel meu migración

limítrofe e raniñponwi pule pu raniñwe urbano meu zomo rume quiñeque rupa uneiman meu pu lof rurales o indígenas o meu países trüranwe. Quiñe ruf chem ngei raniñrupan kafei enu ti zoi püchiimagel étnica.

Meu tumten meu pu che fücha, pu zomo nieigun quiñe ünnumwn meu mongen zoi füta püragen chem pu wentru (81,4 tripantü fei ñi itrotripa meu 74,9) welu ti füchangen ngei zeuman enu zoi füta fanen meu topangelai ca amunoglu. Ti zuam meu rükulwe ca kuñil meu pu zeumankuzau meu ti mongen kake com antü ngei ti epurume chem meu pu wentru.

Chumnechi ti Ramtunwen Nacional meu zoi küme meu Mongen pu Füta che Füchan (INDEC, 2012) el 12,2% meu pu zomo zoi füta meu 60 tripantü witrakunuigun keltanün meu pu zeumankuzau une anüiman meu ti mongen com kake antü petu chem pu wentru quishu ti 5,9%, amunüla ngei feiti eipin keltanün meu pu chincotraun zoi füta meu 75 tripantü (25,2% traf 13,2%).

Epe quiñe 19% meu lxs adultxs fütaima akun kompual meu quiñe kellun wekun meu kuñil, enu quiñe fütagei wellkunun raniñ pu mulewe meu kompuwe zoi fütagei (58%) fei ñi itrotripa meu pu raniñ ca püchiima (13% ca 20% respectivamente) (Faur E. y Pereyra F., 2018). Ngei eipin chem ti mulewe enu zoi füta kompun mülei meu mlen meu kullingel meu feiti kellun petu chem pu mulewe meu konlelu zoi püchi niegun ñi amunün ti kuñil meu quiñe rucañma (chem ngefui wiñotrankeigun meu quiñe zomo).



Pu kuzau meu kuñil topaigun ngein pu quishu o rume adniei, welu chumechi ca enu chem peyüm ca pepilfalgen pu amulnein tuwagel zeumantukun escenarios ca oportunidades kakeumechi.

- Mai kimleyeyin chem mongen estereotipos ca numul admongen, ¿chumechi topaiñ llituyal meu wiñoal ñi trekan?
- ¿Ti Estado ni niefui chumnechi tapul meu wualll meu ti temática meu kuñil? Meu zungun meu chem ñi wiñozungun ngeii mai, ¿chumechi ngefui feiti tapul? ¿Chem topagei ñi kümeelkunun meu traun meu feita zungun?
- ¿Tuchi nünzuam chem ngeifui ca ngei ti elun meu ti amuluwn feminista feita meu pu kuñil?

Ti tapul meu ti Estado

Ti Estado niei ti meñcunei meu elual ti trürlen meu oportunidades ca nor feimeu com pu che. Ñi kintuwn elui elui kümeelkuwn pu feula well mülelu chem ngei zeumaaigun meu ti zeumal lofche meu pu kuñil raniñ ineigun nieigun kümelkawn rucañma ca/o topan meu nillan meu pu kuzau meu kuñil ca pu che chem ni nienolu meu feita pepilfalluwn. Meu feienn, chipawe unepunowechi amulnel lliwaf pública meu clave trürlen.

Ti zuam meu ti inakompun com meu Estado meu feita zeumal lofche meu ti kuñil ngei:

- Wiñokimnel ti kuñil chumnechi quiñe zuam ca meu ti tumten chumechi quiñe nor chem niei ñi femagel ngen wiñofalinfal, üzamfal ca kullingeal cheugel ñi feiy gen.
- Wiñoüzammuwn feichi kuñil tumte meu eipin meu género chumechi meu clase.
- Falintukunun ca kimfekunun ti kuzau meu kuñil, meu meñkunel uneimamülelu meu pu zomo.

Chumechi norkulen, meu ti trür meu kapürakunuwn pu mulewe traunielu enu ti economía meu ti kuñil, ti zuam ngei amuluwnkun pule quiñe nülän meu feita mapu meu kuzau meu com pu che, amulkunual ti inakompun amuamunlelu meu pu wentrü meu feita kuzau.

Meu ti Ministerio meu pu zomo, Género ca Kakeume meu ti Nación ca ti Dirección Nacional meu lliwaf meu Kuñil chem ti com quiñekunufi, ngei wiringei, pürumkunui ca kompañkunui lliwaf meu kellui zou füta estándares meu trürlen, neno quishu meu tumten meu ti lof che mulen chem llown kuñil mai neno kafei meu traun meu ti lof che mulen chem pue lun.

→ Mesa Interministerial de Políticas de Cuidado

Traunei meu quiñe mari meli organismo meu Poder Ejecutivo Nacional feimeu amulzungungeal ca wirinkutuyal lliwaaf chem eluigun meu quiñe zeumal lof che meu ti kuñil zoi noruf, chem trefküchipa quiñe küme üzam rucañma ca lof che meu ti zeumael, femnechi chumechi quiñe üzamtun zoi wellklen raniñ pu géneros, ca chem keyuelugele meu kinkunun ti kuñil chumechi quiñe zuam, quiñe norca quiñe kuzau. pu organismos chem conforman ti Wenukunuwe ngeigun: Ministerio de las Mujeres, Géneros y Diversidad; Ministerio de Desarrollo Social; Ministerio de Trabajo, Empleo y Seguridad Social; Ministerio de Educación; Ministerio de Salud; Ministerio de Economía; Ministerio de Desarrollo Productivo; Instituto Nacional de Servicios Sociales para Jubilados y Pensionados (INSSJP-PAMI); Agencia Nacional de Discapacidad (ANDIS); Administración Nacional de la Seguridad Social (ANSES); Administración Federal de Ingresos Públicos (AFIP); Instituto Nacional de Asociativismo y Economía Social (INAES); Instituto Nacional de Estadística y Censos (INDEC) y el Consejo Nacional de Coordinación de Políticas Sociales.

→ Campaña Nacional “Cuidar en Igualdad. Necesidad, derecho, trabajo”

Zeuma enu ti zuam meu wiño nünmeu clave federal ca mapu kimniel, kimkan, kimun ca zeuman fūta kuifigel meu Wall meu pu kuñil chem elunele petun unequiñelelu chem nükokle ti kimn meu lliwaf públicas meu weshakelu meu kuñil.

Ti rupu pule quiñe zeumaluwn meu ti kuñil zoi norgel comnielu nenoniele ti inakon amul meu com ti lof chegel: iniegeigun antü meu antü kuzaukeugun, ramtuigun ca kakunuigun ti kuñil. Meu fei, como feita kimkan niei ñi femagel ngei tukun meu falin ca meu nütramn meu mpu mapu feimeu topaakun ruf kakunun admongen zeumagel kütü ti colectivo ca shichugel meu pu zuamyefal kake chem niei kake nion meu taiñ país.

→ Parlamentos Territoriales de Cuidado

Ngeigun mulewe meu traunwe ca nütranwe meu raquizuam kakefentru zeumawn meu pu mapu (wiño nün ti zungun fūta traumeu chumechi nütramkawn, entuzungun, zoi tie meu pu fütaiman raca o mulewe cheuchi rupale). Raniñ ñi zuam mleigun: trafkintukun kimkanmongen ca adamul quishunel wente kuñil ca ñi zeumal lof chegel; chipapen zuam ca zoi zuamnel quishu; püllufkunun meu pu che inatraunlelu wente ti üzamn meu pu amulzeuman meu kuñil; zeumakunun colectivamente eipiuwn püchinn pule quiñe lelin ca queuwn meu quiñe com nel; ca elueipin zeumalgun comtraun chem elulepe kakunual ti feula feminización meu ti zeumal lof che meu pu kuñil.

Nieno ñamum meu ñge chem meu feita amulzeuman topagei mulen poyen, sensibilidad, zeuman ca meñkuyenel, ngei elzungun zoikunuwn ti amulnütram ti perspectiva meu pu kuñil chumechi zuam, nor ca kuzau ñi kümegen.

→ Mapa Federal del Cuidado

Zeumaluwn trapum meu ti Comisión Económica feimeu América Latina y el Caribe (CEPAL), feita trüran lelintuai ti zeumalgel lof che meu ti kuñil meu taiñ país ti antü chem alualu rakiñ meu ti elfiñgel ca doi niel meu kuñil meu laf nacional.

→ Comisión Redactora del Anteproyecto de Ley para un Sistema Integral de Cuidados con Perspectiva de Género

Inakonniel meu ailla kimfe meu ti temática, zeumawn ti raquizuam meu raniñman meu quiñe kakunun inatruman, me uñi mlen ramtuwn enu kake mulewe ca meu keltawn enu ti Mesa Interministerial de Políticas de Cuidado. Ti Comisión niei quiñe antü meu 240 antü meu trüran me uñi traunzeumal (meu noviembre meu 2020) feimeu witrakunual ti raquizuam.

Eipiwn afpun

Pu kuzau rucañma ca meu kuñil kakülrupaigun pu chillkawe com kake antü meu com: ngeigun ineludibles, uneimalen ca, chumechi pefiyiñ, quiñe trüran azumnag meu ti economía. Inienorume ngei kuñil solx, ngeiñ che raniñpunwinüwn ca mongeleiñ meu lof che. Nielai feimeu feita kuzau nielai ngel falin económica cal of chegel ca ngei rakiñ uneimagen meu meñkuwn meu zomo.

“Mai iñchiñ tünwuiñ, ngei tünkunun ti mapu.”

¿Chem eipilei feita wirin chem ngei zayuen meu pu afgel tripantü chumechi chillkalei feimeu ti 8 meu marzo, antü internacional meu pu Zomo Kuzaufe? Feita newentown eipin chilkanei meu nütrumal ti allkülelün feimeu entun meu ti alen feichi zunu chem mlei ellkaun meu ti lof che, zoirume meu tukunel meu falin ti elun chem zeumaigun pu zomo fei mulewe amuzeuman.

Mai pu zomo elkunufilenmeum zeuman pu kuzau rucañma ca meu kuñil chem nieigun meu ñi fanenmeu quiñe antü ca, zoirume, zeumagele tün me uñi kuzau ülmengel, ti mapu neno inanle amul meu ti quishu adgen. Pengefui chem guenolu chem rume, quiñe che, fentren. Ti petungei matu matu. Ti kuzau meu kuñil chem ngei zeumagekei ti ponwiraniñ meu pu ruca ca meu ti lof ngeigun pu chem eluigun nünnen meu ti lof che meuñi comtraun, ca ngeigun tumten unelma chumechi pu chem ngei zeumaigun meu oficinas, kimkantuwne ca kake mulewe kuzauwe.

Üzumn feita meu kuzau meu ad trürlen keltai com üamnuwn amul chem topaigun ngel yenel meu akun meu todxs ca neno feigelmuten meu güinel feminizadas. Mai eipileiñ ñi mongen meu quiñe lof che enu zoi trürgen, ti kuzau meu elui kuñil neno topai mulen trauma feigelmuten meu ti yenelmeñkun meu quiñe género meu quishu.

Com topaiñ kuñilwn, pu kimn wente chumechi zeumaal ngei topaigun kimkantual. Mia küme ti lefun meu wif antügel ni meu nor admongen, simbólico ca colectivo, ti ruf fachantü ni chillkai chem ti kompuwe meu pu nor unezeuma ngei ñi neno geal.

Ti zuam ngei mulenag meu pu kuñil meu ti raniñponwi meu ti chillkatuwe económica cal of che, feimeu chem iniegel zuamnele kuñil ti neai neno chem meu feiennkeltalele ñi laf meu ülhmen o ñi zemagel rucañma, ca feimeu chem pu che chem quishugel – ca neno zuamnel ñi género kintuwn kuzau nel meu kuñil, topageaigun ngei üzamn meu ñi kuzau ca rakiñkelgun enu ti inkañpen lof che kümegele.

Ti zoi fütä meu elhel ca zoi mulen, rumel amui meu gel aretuwn. Ti malfütä ca trapelkun meu elkellun meu kuñil neno quishu nünkunui ti kompuwe meu quiñe kuñilwn meu kümegel feimeu com ti lof che, mai neno chem ni witrantui chumechi quiñe meu pu üfulwe meu kuzauwe zoi uneima meu küpalechi. Zoi fütägel ti elugel meu zeumalwekuzau pública,

quishuma ca lofchegel neai quiñe trilof shichu wente ti inaimalel meu kuzaufe: quiñe raquizuam zoi feimeu wiñokimnen meu pu kuñil chumechi uneamulfe ponwiraniñ meu ti económia.

Ti kakunuwn zuamyafal quishu ngerkeafui pepilfal raniñma quiñe kakunuwn meu zeumal colectiva, raniñ pu Estados nacional, provincial ca municipal, pu zeumalwe lofchegel ca ti lofche civil, pu sindicatos, pu empresas, pu cooperativas ca ineigel amulneigun amulene mulewe lofchegel meu kuñil.

Ti wiñokimn, ti falintuwn ca ti üzaumuwn meu pu kuzau meu kuñil ni pullekunui meu quiñe lofche zoi nor. Ngei adeln meu chem com, nieaiñ pu quishu pepilfal feimeu tremal, chillkatual, kuzaua, ca lapumn raquizuam meu mongen meu quiñe malal meu trürlen.

Adngén

CEPAL (2018). Sobre la base de encuestas de hogares de los países. Banco de Datos de Encuestas de Hogares (BADEHOG)

Faur E. y Pereyra F. (2018). “Gramáticas del cuidado” en “La Argentina del siglo XXI. Como somos vivimos y convivimos en una sociedad desigual”. Buenos Aires, Siglo XXI editores.

INDEC (2012). Encuesta Nacional de Calidad de Vida de los Adultos Mayores.

Instituto Nacional de Estadísticas y Censos (2014). 10/07/14. Encuesta sobre Trabajo No Remunerado y Uso del Tiempo. Tercer trimestre 2013. Disponible en: <https://www.indec.gob.ar/indec/web/Nivel4-Tema-4-31-117>

Mesa Interministerial de Políticas de Cuidado (2020). "Hablemos de cuidados. Nociones básicas hacia una política integral de cuidados con perspectiva de géneros": <https://www.argentina.gob.ar/sites/default/files/mesa-interministerial-de-politicas-de-cuidado.pdf>

Ministerio de Economía de la Nación, Dirección Nacional de Economía, Igualdad y Género (2020). “Las brechas de Género en la Argentina Estado de Situación y Desafíos”. Disponible en: <https://www.argentina.gob.ar/noticias/la-direccion-de-economia-igualdad-y-genero-presentoel-informe-las-brechas-de-genero-en-la>

Ministerio de Economía de la Nación, Dirección Nacional de Economía, Igualdad y Género (2020). “Ingreso Familiar de Emergencia. Análisis y desafíos para la transferencia de ingresos a trabajadores/as precarios”. Disponible en: <https://www.argentina.gob.ar/noticias/la-direccion-de-economia-igualdad-y-genero-presentoel-informe-las-brechas-de-genero-en-la>

Ministerio de Economía de la Nación, Dirección Nacional de Economía, Igualdad y Género (2020). “Políticas públicas y perspectiva de género”. Disponible en: <https://www.argentina.gob.ar/economia/igualdadygenero>

Ministerio de Economía de la Nación, Dirección Nacional de Economía, Igualdad y Género, (2020). “Los cuidados, un sector económico estratégico. Medición del aporte del Trabajo Doméstico y de Cuidados no Remunerado al Producto Interno Bruto”. Disponible en: https://www.argentina.gob.ar/sites/default/files/los_cuidados_-_un_sector_economico_estrategico_0.pdf

Ministerio de las Mujeres, Géneros y Diversidad de la Nación. Dirección Nacional de Políticas de Cuidados (2020). Resumen ejecutivo "Campaña Nacional Cuidar en Igualdad. Necesidad, derecho, trabajo": <https://www.argentina.gob.ar/sites/default/files/campananacionalcuidarenigualdad.pdf>

Ministerio Público de la Defensa, Ciudad Autónoma de Buenos Aires (2017). "La revolución de las mariposas. A diez años de la gesta del nombre propio".

Rodríguez Enríquez, C. M., & Marzonetto, G. L. (2016). Organización social del cuidado y desigualdad: el déficit de políticas públicas de cuidado en Argentina. Revista Perspectivas de Políticas Públicas Año 4 N° 8 (enero-Junio 2015).

Traducción realizada por el Centro Universitario de Idiomas de la FAUBA.

Rulpan zeumangel meu fei Centro Universitario de Idiomas meu ti FAUBA.

Trülen meu pu kuñil

Edit.
mingeneros

COLECCIÓN
XYZ

editorial@mingeneros.gob.ar

Direcciones

Balcarce 186, 6° piso,
C1064AAD

Entre Ríos 181, 9° piso,
C1079ABB.

Av. Paseo Colón 275, 5° piso
(mesa de entrada),
C1063ACC

Cochabamba 54,
C1064ACA.

Teléfono

+54 943429010 / 7079
(Recepción Paseo Colón)

MinGenerosAR   

**primero
la gente**



Ministerio de las Mujeres,
Géneros y Diversidad
Argentina

ISBN 978-987-47999-2-0

